

การวิเคราะห์ผลการประเมินคุณธรรมและความโปร่งใสในการดำเนินงานของหน่วยงานภาครัฐ
ศูนย์สุขภาพจิตที่ 2 ประจำปีงบประมาณ พ.ศ. 2566

ศูนย์สุขภาพจิตที่ 2 ได้เข้าร่วมการประเมินคุณธรรมและความโปร่งใสในการดำเนินงานของหน่วยงานภาครัฐ (Integrity and Transparency Assessment : ITA) ประจำปีงบประมาณ พ.ศ. 2566 โดยกำหนดเครื่องมือการประเมินประกอบไปด้วยดังนี้

แบบวัดการรับรู้ของผู้มีส่วนได้ส่วนเสียภายใน (Internal Integrity and Transparency Assessment : IIT) เป็นแบบวัดที่ให้ผู้ตอบเลือกตัวเลือกคำตอบตามการรับรู้ของตนเอง โดยมีวัตถุประสงค์เพื่อเก็บข้อมูลจากผู้มีส่วนได้ส่วนเสียภายใน โดยเป็นการประเมินระดับการรับรู้ของผู้มีส่วนได้ส่วนเสียภายในที่มีต่อหน่วยงานตนเองใน 5 ตัวชี้วัด ได้แก่ ตัวชี้วัดการปฏิบัติหน้าที่ ตัวชี้วัดการใช้งบประมาณ ตัวชี้วัดการใช้อำนาจ ตัวชี้วัดการใช้ทรัพย์สินของราชการ และตัวชี้วัดการแก้ไขปัญหาการทุจริต

ตัวชี้วัดที่ 1 การปฏิบัติหน้าที่ เป็นตัวชี้วัดที่มีวัตถุประสงค์เพื่อประเมินการรับรู้ของบุคลากรภายในหน่วยงานต่อการปฏิบัติงานของบุคลากรอื่นในหน่วยงานของตนเองในประเด็นที่เกี่ยวข้องกับการปฏิบัติงานโดยยึดหลักตามมาตรฐาน มีความโปร่งใส ปฏิบัติงานหรือดำเนินการตามขั้นตอนและระยะเวลาที่กำหนดไว้อย่างเคร่งครัด และจะต้องเป็นไปอย่างเท่าเทียมกัน ว่าจะเป็นผู้มาติดต่อทั่วไปหรือผู้มาติดต่อที่รู้จักกันเป็นการส่วนตัว รวมไปถึงการปฏิบัติงานอย่างมุ่งมั่น เต็มความสามารถ และมีความรับผิดชอบต่องานในหน้าที่ที่รับผิดชอบ ซึ่งล้วนถือเป็นลักษณะการปฏิบัติหน้าที่ในฐานะ เจ้าหน้าที่ของรัฐอย่างมีคุณธรรม นอกจากนี้ ยังประเมินการรับรู้ในประเด็นที่เกี่ยวข้องกับพฤติกรรมกรเรียกรับเงิน ทรัพย์สิน หรือประโยชน์อื่นๆ ของบุคลากรอื่นในหน่วยงานทั้งในกรณีที่แยกกับการปฏิบัติหน้าที่ และในกรณีช่วงเทศกาลหรือวาระสำคัญต่างๆ ตามขนบธรรมเนียมประเพณีหรือแม้แต่กรณีการใช้จ่ายเงิน ทรัพย์สิน หรือประโยชน์อื่นๆ ต่อบุคคลภายนอก ซึ่งถือเป็นความเสี่ยงที่อาจจะก่อให้เกิดการรับสินบนได้ในอนาคตประกอบด้วย ข้อคำถามจำนวน 6 ข้อ

ตัวชี้วัดที่ 2 การใช้งบประมาณ เป็นตัวชี้วัดที่มีวัตถุประสงค์เพื่อประเมินการรับรู้ของบุคลากรภายในหน่วยงานต่อการดำเนินการต่างๆ ของหน่วยงานของตนเองในประเด็นที่เกี่ยวข้องกับการใช้จ่ายเงินงบประมาณ นับตั้งแต่การจัดทำแผนการใช้จ่ายงบประมาณประจำปี และเผยแพร่อย่างโปร่งใสไปจนถึงลักษณะการใช้จ่ายงบประมาณของหน่วยงานอย่างคุ้มค่า เป็นไปตามวัตถุประสงค์ และไม่เอื้อประโยชน์แก่ตนเองหรือพวกพ้องการเบิกจ่ายเงินของบุคลากรภายในในเรื่องต่างๆ เช่น ค่าทำงานล่วงเวลาค่าวัสดุอุปกรณ์หรือค่าเดินทาง ตลอดจนกระบวนการจัดซื้อจัดจ้างและการตรวจรับพัสดุด้วย นอกจากนี้ยังให้ความสำคัญกับการเปิดโอกาสให้บุคลากรภายในมีส่วนร่วมในการตรวจสอบ การใช้จ่ายงบประมาณของหน่วยงานตนเองได้ประกอบด้วยข้อคำถาม จำนวน ๖ ข้อ

ตัวชี้วัดที่ 3 การใช้อำนาจ เป็นตัวชี้วัดที่มีวัตถุประสงค์เพื่อประเมินการรับรู้ของบุคลากรภายในหน่วยงานต่อการใช้อำนาจของผู้บังคับบัญชาของตนเอง ในประเด็นที่เกี่ยวข้องกับการมอบหมาย การประเมินผลการปฏิบัติงาน การคัดเลือกบุคลากรเพื่อใช้สิทธิประโยชน์ต่างๆ ซึ่งจะต้องเป็นไปอย่างเป็นธรรม และไม่เลือกปฏิบัติรวมถึงการใช้อำนาจสั่งการให้ผู้ที่บังคับบัญชาทำในธุรกิจส่วนตัวของผู้บังคับบัญชา หรือทำในสิ่งที่ไม่ถูกต้องนอกจากนี้ ยังประเมินเกี่ยวกับกระบวนการบริหารงานบุคคลที่อาจเกิดการแทรกแซงจากผู้มีอำนาจการซื้อขาดตำแหน่งหรือการเอื้อผลประโยชน์ให้กลุ่มหรือพวกพ้อง ประกอบด้วยข้อคำถามจำนวน ๖ ข้อ

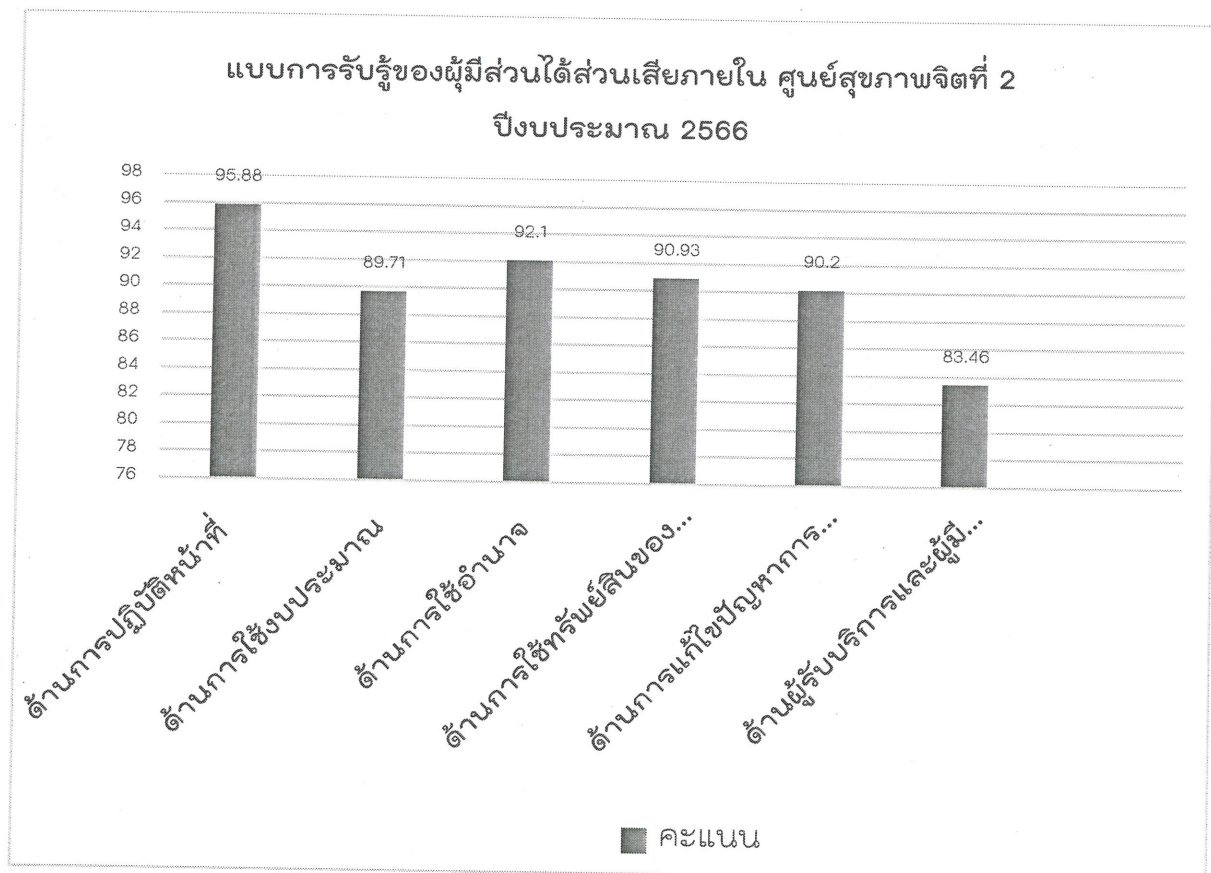
ตัวชี้วัดที่ 4 การใช้ทรัพย์สินของราชการ เป็นตัวชี้วัดที่มีวัตถุประสงค์เพื่อประเมินการรับรู้ของบุคลากรภายในหน่วยงานต่อการใช้ทรัพย์สินของราชการ ในประเด็นที่เกี่ยวข้องกับพฤติกรรมของบุคลากรภายในในการนำทรัพย์สินของราชการของหน่วยงานไปเป็นของตนเองหรือนำไปให้ผู้อื่น และพฤติกรรมในการขอยืมทรัพย์สินของราชการ ทั้งการยืมโดยบุคลากรภายในหน่วยงานและการยืมโดยบุคคลภายนอกหน่วยงาน ซึ่งหน่วยงานจะต้องมีกระบวนการในการขออนุญาตที่ชัดเจนและสะดวก นอกจากนี้ หน่วยงานจะต้องมีการจัดทำแนวทางปฏิบัติเกี่ยวกับการใช้ทรัพย์สินของราชการที่ถูกต้อง เพื่อเผยแพร่ให้บุคลากรภายในได้รับทราบ และนำไปปฏิบัติรวมถึงหน่วยงานจะต้องมีการกำกับดูแลและตรวจสอบการใช้ทรัพย์สินของราชการของหน่วยงานด้วยตัวชี้วัดที่ 4 การใช้ทรัพย์สินของราชการ ประกอบด้วยข้อคำถามจำนวน 6 ข้อ

ตัวชี้วัดที่ 5 การแก้ไขปัญหาการทุจริต เป็นตัวชี้วัดที่มีวัตถุประสงค์เพื่อประเมินการรับรู้ของบุคลากรภายในหน่วยงานต่อการแก้ไขปัญหาการทุจริตของหน่วยงาน ในประเด็นที่เกี่ยวข้องกับการให้ความสำคัญของผู้บริหารสูงสุดในการต่อต้านการทุจริตอย่างจริงจัง โดยหน่วยงานจะต้องทบทวนนโยบายที่เกี่ยวข้องกับการป้องกันการทุจริตในหน่วยงานให้มีประสิทธิภาพและจัดทำแผนงานด้านการป้องกันและปราบปรามการทุจริตของหน่วยงาน เพื่อให้เกิดการแก้ไขปัญหาการทุจริตได้อย่างเป็นรูปธรรม รวมถึงการประเมินเกี่ยวกับประสิทธิภาพการแก้ไขปัญหาการทุจริตของหน่วยงาน ที่จะต้องทำให้การทุจริตในหน่วยงานลดลงหรือไม่มีเลยและจะต้องสร้างความเชื่อมั่นให้บุคลากรภายใน ในการร้องเรียนเมื่อพบเห็นการทุจริตภายในหน่วยงานด้วย นอกจากนี้ หน่วยงานจะต้องมีกระบวนการเฝ้าระวัง ตรวจสอบการทุจริตภายในหน่วยงาน รวมถึงการนำผลการตรวจสอบของฝ่ายตรวจสอบ จากทั้งภายในและภายนอกหน่วยงานไปปรับปรุงการทำงาน เพื่อป้องกันการทุจริต ประกอบด้วยข้อคำถามจำนวน ๖ ข้อ

สำนักงาน ป.ป.ป. กำหนดเป้าหมาย การประเมินคุณธรรมและความโปร่งใสในการดำเนินงานของหน่วยงานภาครัฐ (ITA) ประจำปีงบประมาณ 2565 ให้หน่วยงานที่เข้ารับการประเมินจะต้องมีผลคะแนน 85 คะแนนขึ้นไปในปี 2565 พบว่า ผลคะแนนการประเมินจากแบบวัดการรับรู้ของผู้มีส่วนได้ส่วนเสียภายใน IIT มีแบบวัดที่มีคะแนนผ่านเกณฑ์เป้าหมาย 85 คะแนนขึ้นไป ดังต่อไปนี้

ผลการวิเคราะห์การประเมินคุณธรรมและความโปร่งใสในการดำเนินงานของหน่วยงานภาครัฐ ประจำปี งบประมาณ 2566 ของศูนย์สุขภาพจิตที่ 2 โดยมีรายละเอียดดังนี้
เป้าหมาย ร้อยละ 85 ได้ระดับคะแนนเฉลี่ย ร้อยละ 90.38 ตามเป้าหมายที่กำหนด

อันดับ	ตัวชี้วัด	คะแนน
1.	ด้านการปฏิบัติหน้าที่	95.88
2.	ด้านการใช้งบประมาณ	89.71
3.	ด้านการใช้อำนาจ	92.10
4.	ด้านการใช้ทรัพย์สินของราชการ	90.93
5.	ด้านการแก้ไขปัญหาการทุจริต	90.20
6.	ด้านผู้รับบริการและผู้มีส่วนได้ส่วนเสีย	83.46



ผลคะแนนแบบสำรวจด้านคุณธรรมและความโปร่งใสในการดำเนินงานของหน่วยงาน ปีงบประมาณ พ.ศ. 2566

หน่วยงาน ศูนย์สุขภาพจิตที่ 2

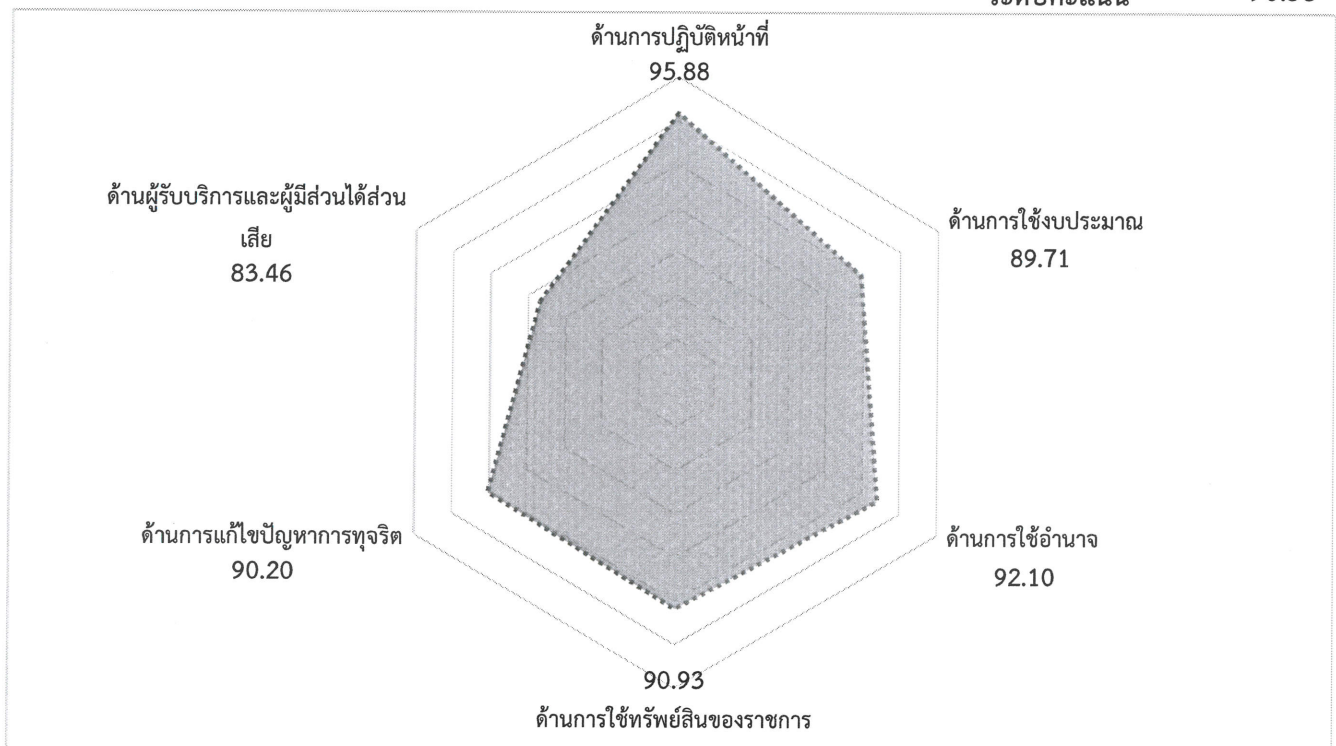
ส่วนที่ 1 ข้อมูลทั่วไป

เพศ	จำนวน (คน)	ร้อยละ
ชาย	7	41.18
หญิง	10	58.82
รวม	17	100.00
อายุ	จำนวน (คน)	ร้อยละ
ต่ำกว่า 20 ปี	0	0.00
20 - 29 ปี	1	5.88
30 - 39 ปี	9	52.94
40 - 49 ปี	3	17.65
50 - 59 ปี	4	23.53
60 ปี ขึ้นไป	0	0.00
รวม	17	100.00
ระดับการศึกษา	จำนวน (คน)	ร้อยละ
ต่ำกว่าปริญญาตรี	2	11.76
ปริญญาตรี	11	64.71
ปริญญาโท	4	23.53
ปริญญาเอก	0	0.00
รวม	17	100.00
สถานภาพการทำงาน	จำนวน (คน)	ร้อยละ
ข้าราชการ	11	64.71
พนักงานราชการ	6	35.29
ลูกจ้างประจำ	0	0.00
พนักงานกระทรวงสาธารณสุข	0	0.00
รวม	17	100.00
ตำแหน่ง	จำนวน (คน)	ร้อยละ
นายแพทย์	0	0.00
นักจิตวิทยาคลินิก/นักจิตวิทยา	3	17.65
นักวิชาการสาธารณสุข	6	35.29
พยาบาล	0	0.00
นักสังคมสงเคราะห์	0	0.00
อื่นๆ	8	47.06
รวม	17	100.00

ระยะเวลาการปฏิบัติงานในหน่วยงาน	จำนวน (คน)	ร้อยละ
ต่ำกว่า 5 ปี	9	52.94
5 -10 ปี	4	23.53
11 - 20 ปี	4	23.53
มากกว่า 20 ปี	0	0.00
รวม	17	100.00

ส่วนที่ 2 ความคิดเห็นต่อการดำเนินงานของหน่วยงาน

ระดับคะแนน 90.38



ด้านการปฏิบัติหน้าที่

95.88

1. บุคลากรในหน่วยงานของท่าน ปฏิบัติงาน/ให้บริการแก่ผู้มาติดต่อ ตามประเด็นดังต่อไปนี้ มากน้อยเพียงใด

หัวข้อการประเมิน	น้อยที่สุดหรือไม่มีเลย (%)	น้อย (%)	มาก (%)	มากที่สุด (%)	คะแนน (%)
1.1 เป็นไปตามขั้นตอนที่กำหนด	0.00	0.00	23.53	76.47	94.12
1.2 เป็นไปตามระยะเวลาที่กำหนด	0.00	0.00	29.41	70.59	92.65

2. บุคลากรในหน่วยงานของท่าน ปฏิบัติงาน/ให้บริการแก่ผู้มาติดต่อทั่วไป กับผู้มาติดต่อที่รู้จักกันเป็นการส่วนตัว อย่างเท่าเทียมกัน มากน้อยเพียงใด

หัวข้อการประเมิน	น้อยที่สุดหรือไม่มีเลย (%)	น้อย (%)	มาก (%)	มากที่สุด (%)	คะแนน (%)
บุคลากรในหน่วยงานของท่าน ปฏิบัติงาน/ให้บริการแก่ผู้มาติดต่อทั่วไป กับผู้มาติดต่อที่รู้จักกันเป็นการส่วนตัว อย่างเท่าเทียมกัน มากน้อยเพียงใด	0.00	5.88	23.53	70.59	91.18

3. บุคลากรในหน่วยงานของท่าน มีพฤติกรรมในการปฏิบัติงาน ตามประเด็นดังต่อไปนี้ อย่างไร

หัวข้อการประเมิน	น้อยที่สุดหรือไม่มีเลย (%)	น้อย (%)	มาก (%)	มากที่สุด (%)	คะแนน (%)
3.1 มุ่งผลสำเร็จของงาน	0.00	0.00	35.29	64.71	91.18
3.2 ให้ความสำคัญกับงานมากกว่าธุระส่วนตัว	0.00	5.88	47.06	47.06	85.29
3.3 พร้อมรับผิดชอบ หากความผิดพลาดเกิดจากตนเอง	0.00	23.53	17.65	58.82	83.82

4. บุคลากรในหน่วยงานของท่าน มีการเรียกรับสิ่งดังต่อไปนี้ จากผู้มาติดต่อ เพื่อแลกกับการปฏิบัติงาน การอนุมัติ อนุญาต หรือให้บริการหรือไม่

หัวข้อการประเมิน	มี (%)	ไม่มี (%)	คะแนน (%)
4.1 เงิน	0.00	100.00	100.00
4.2 ทรัพย์สิน	0.00	100.00	100.00
4.3 ประโยชน์อื่นๆ ที่อาจคำนวณเป็นเงินได้ เช่น การลดราคา การรับความบันเทิง เป็นต้น	0.00	100.00	100.00

5. นอกเหนือจากการรับจากญาติหรือจากบุคคล ที่ให้กันในโอกาสต่างๆ โดยปกติตามขนบธรรมเนียม ประเพณี หรือวัฒนธรรม หรือให้กันตามมารยาทที่ปฏิบัติกันในสังคมแล้ว บุคลากรในหน่วยงานของท่าน มีการรับสิ่งดังต่อไปนี้ หรือไม่

หัวข้อการประเมิน	มี (%)	ไม่มี (%)	คะแนน (%)
5.1 เงิน	0.00	100.00	100.00
5.2 ทรัพย์สิน	0.00	100.00	100.00
5.3 ประโยชน์อื่นๆ ที่อาจคำนวณเป็นเงินได้ เช่น การลดราคา การรับความบันเทิง เป็นต้น	0.00	100.00	100.00

6. บุคลากรในหน่วยงานของท่าน มีการให้สิ่งดังต่อไปนี้ แก่บุคคลภายนอกหรือภาคเอกชน เพื่อสร้างความสัมพันธ์ที่ดี และคาดหวังให้มีการตอบแทนในอนาคตหรือไม่

หัวข้อการประเมิน	มี (%)	ไม่มี (%)	คะแนน (%)
6.1 เงิน	0.00	100.00	100.00
6.2 ทรัพย์สิน	0.00	100.00	100.00
6.3 ประโยชน์อื่นๆ เช่น การยกเว้นค่าบริการ การอำนวยความสะดวกเป็นพิเศษ เป็นต้น	0.00	100.00	100.00

ด้านการใช้งบประมาณ

89.71

7. ท่านรู้เกี่ยวกับแผนการใช้จ่ายงบประมาณประจำปีของหน่วยงานของท่าน มากน้อยเพียงใด

หัวข้อการประเมิน	น้อยที่สุดหรือไม่มีเลย (%)	น้อย (%)	มาก (%)	มากที่สุด (%)	คะแนน (%)
ท่านรู้เกี่ยวกับแผนการใช้จ่ายงบประมาณประจำปีของหน่วยงานของท่าน มากน้อยเพียงใด	5.88	5.88	41.18	47.06	82.35

8. หน่วยงานของท่าน ใช้จ่ายงบประมาณ โดยคำนึงถึงประเด็นดังต่อไปนี้ มากน้อยเพียงใด

หัวข้อการประเมิน	น้อยที่สุดหรือไม่มีเลย (%)	น้อย (%)	มาก (%)	มากที่สุด (%)	คะแนน (%)
8.1 คุ่มค่า	0.00	0.00	35.29	64.71	91.18
8.2 ไม่บิดเบือนวัตถุประสงค์ของงบประมาณที่ตั้งไว้	0.00	5.88	29.41	64.71	89.71

9. หน่วยงานของท่าน ใช้จ่ายงบประมาณเพื่อประโยชน์ส่วนตัว กลุ่ม หรือพวกพ้อง มากน้อยเพียงใด

หัวข้อการประเมิน	น้อยที่สุดหรือไม่มีเลย (%)	น้อย (%)	มาก (%)	มากที่สุด (%)	คะแนน (%)
หน่วยงานของท่าน ใช้จ่ายงบประมาณเพื่อประโยชน์ส่วนตัว กลุ่ม หรือพวกพ้อง มากน้อยเพียงใด	76.47	23.53	0.00	0.00	94.12

10. บุคลากรในหน่วยงานของท่าน มีการเบิกจ่ายที่เป็นเท็จ เช่น ค่าทำงานล่วงเวลา ค่าวัสดุอุปกรณ์หรือค่าเดินทาง ฯลฯ มากน้อยเพียงใด

หัวข้อการประเมิน	น้อยที่สุดหรือไม่มีเลย (%)	น้อย (%)	มาก (%)	มากที่สุด (%)	คะแนน (%)
บุคลากรในหน่วยงานของท่าน มีการเบิกจ่ายที่เป็นเท็จ เช่น ค่าทำงานล่วงเวลา ค่าวัสดุอุปกรณ์หรือค่าเดินทาง ฯลฯ มากน้อยเพียงใด	94.12	5.88	0.00	0.00	98.53

11. หน่วยงานของท่าน มีการจัดซื้อจัดจ้าง/การจัดการจัดหาพัสดุ และการตรวจรับพัสดุในลักษณะดังต่อไปนี้ มากน้อยเพียงใด

หัวข้อการประเมิน	น้อยที่สุดหรือไม่มีเลย (%)	น้อย (%)	มาก (%)	มากที่สุด (%)	คะแนน (%)
11.1 โปรงใส ตรวจสอบได้	5.88	0.00	17.65	76.47	91.18
11.2 เอื้อประโยชน์ให้แก่ผู้ประกอบการรายใดรายหนึ่ง	88.24	5.88	0.00	5.88	94.12

12. หน่วยงานของท่าน เปิดโอกาสให้ท่าน มีส่วนร่วมในการตรวจสอบการใช้จ่ายงบประมาณ ตามประเด็นดังต่อไปนี้ มากน้อยเพียงใด

หัวข้อการประเมิน	น้อยที่สุดหรือไม่มีเลย (%)	น้อย (%)	มาก (%)	มากที่สุด (%)	คะแนน (%)
12.1 สอบถาม	5.88	0.00	23.53	70.59	89.71
12.2 ทักท้วง	5.88	5.88	23.53	64.71	86.76
12.3 ร้องเรียน	17.65	0.00	29.41	52.94	79.41

ด้านการใช้อำนาจ

92.10

13. ท่านได้รับมอบหมายงานจากผู้บังคับบัญชาอย่างเป็นธรรม มากน้อยเพียงใด

หัวข้อการประเมิน	น้อยที่สุดหรือไม่มีเลย (%)	น้อย (%)	มาก (%)	มากที่สุด (%)	คะแนน (%)
ท่านได้รับมอบหมายงานจากผู้บังคับบัญชาอย่างเป็นธรรม มากน้อยเพียงใด	0.00	5.88	17.65	76.47	92.65

14. ท่านได้รับการประเมินผลการปฏิบัติงาน ตามระดับคุณภาพของผลงานอย่างถูกต้อง มากน้อยเพียงใด

หัวข้อการประเมิน	น้อยที่สุดหรือไม่มีเลย (%)	น้อย (%)	มาก (%)	มากที่สุด (%)	คะแนน (%)
ท่านได้รับการประเมินผลการปฏิบัติงาน ตามระดับคุณภาพของผลงานอย่างถูกต้อง มากน้อยเพียงใด	5.88	17.65	29.41	47.06	79.41

15. ผู้บังคับบัญชาของท่าน มีการคัดเลือกผู้เข้ารับการฝึกอบรม การศึกษาดูงาน หรือการให้ทุนการศึกษา อย่างเป็นธรรม มากน้อยเพียงใด

หัวข้อการประเมิน	น้อยที่สุดหรือไม่มีเลย (%)	น้อย (%)	มาก (%)	มากที่สุด (%)	คะแนน (%)
ผู้บังคับบัญชาของท่าน มีการคัดเลือกผู้เข้ารับการฝึกอบรม การศึกษาดูงาน หรือการให้ทุนการศึกษา อย่างเป็นธรรม มากน้อยเพียงใด	0.00	5.88	35.29	58.82	88.24

16. ท่านเคยถูกผู้บังคับบัญชาสั่งการให้ทำธุระส่วนตัวของผู้บังคับบัญชา มากน้อยเพียงใด

หัวข้อการประเมิน	น้อยที่สุดหรือไม่มีเลย (%)	น้อย (%)	มาก (%)	มากที่สุด (%)	คะแนน (%)
ท่านเคยถูกผู้บังคับบัญชาสั่งการให้ทำธุระส่วนตัวของผู้บังคับบัญชา มากน้อยเพียงใด	94.12	5.88	0.00	0.00	98.53

17. ท่านเคยถูกผู้บังคับบัญชาสั่งการให้ทำในสิ่งที่ไม่ถูกต้อง หรือมีความเสี่ยงต่อการทุจริต มากน้อยเพียงใด

หัวข้อการประเมิน	น้อยที่สุดหรือไม่มีเลย (%)	น้อย (%)	มาก (%)	มากที่สุด (%)	คะแนน (%)
ท่านเคยถูกผู้บังคับบัญชาสั่งการให้ทำในสิ่งที่ไม่ถูกต้อง หรือมีความเสี่ยงต่อการทุจริต มากน้อยเพียงใด	82.35	17.65	0.00	0.00	95.59

18. การบริหารงานบุคคลของหน่วยงานของท่าน มีลักษณะดังต่อไปนี้ มากน้อยเพียงใด

หัวข้อการประเมิน	น้อยที่สุดหรือไม่มีเลย (%)	น้อย (%)	มาก (%)	มากที่สุด (%)	คะแนน (%)
18.1 ถูกแทรกแซงจากผู้มีอำนาจ	70.59	23.53	5.88	0.00	91.18
18.2 มีการซื้อขายตำแหน่ง	94.12	5.88	0.00	0.00	98.53
18.3 เอื้อประโยชน์ให้กลุ่มหรือพวกพ้อง	76.47	17.65	5.88	0.00	92.65

ด้านการใช้ทรัพย์สินของราชการ

90.93

19. บุคลากรในหน่วยงานของท่าน มีการเอาทรัพย์สินของราชการ ไปเป็นของส่วนตัว หรือนำไปให้กลุ่มหรือพวกพ้อง มากน้อยเพียงใด

หัวข้อการประเมิน	น้อยที่สุดหรือไม่มีเลย (%)	น้อย (%)	มาก (%)	มากที่สุด (%)	คะแนน (%)
บุคลากรในหน่วยงานของท่าน มีการเอาทรัพย์สินของราชการ ไปเป็นของส่วนตัว หรือนำไปให้กลุ่มหรือพวกพ้อง มากน้อยเพียงใด	76.47	23.53	0.00	0.00	94.12

20. ขั้นตอนการขออนุญาตเพื่อใช้ทรัพย์สินของราชการ ไปใช้ปฏิบัติงานในหน่วยงานของท่าน มีความสะดวกมากน้อยเพียงใด

หัวข้อการประเมิน	น้อยที่สุดหรือไม่มีเลย (%)	น้อย (%)	มาก (%)	มากที่สุด (%)	คะแนน (%)
ขั้นตอนการขออนุญาตเพื่อใช้ทรัพย์สินของราชการ ไปใช้ปฏิบัติงานในหน่วยงานของท่าน มีความสะดวกมากน้อยเพียงใด	0.00	0.00	41.18	58.82	89.71

21. ถ้าต้องมีการขอยืมทรัพย์สินของราชการไปใช้ปฏิบัติงาน บุคลากรในหน่วยงานของท่าน มีการขออนุญาตอย่างถูกต้อง มากน้อยเพียงใด

หัวข้อการประเมิน	น้อยที่สุดหรือไม่มีเลย (%)	น้อย (%)	มาก (%)	มากที่สุด (%)	คะแนน (%)
ถ้าต้องมีการขอยืมทรัพย์สินของราชการไปใช้ปฏิบัติงาน บุคลากรในหน่วยงานของท่าน มีการขออนุญาตอย่างถูกต้อง มากน้อยเพียงใด	0.00	0.00	35.29	64.71	91.18

22. บุคคลภายนอกหรือภาคเอกชน มีการนำเอาทรัพย์สินของราชการไปใช้ โดยไม่ได้ขออนุญาตอย่างถูกต้อง จากหน่วยงานของท่านมากน้อยเพียงใด

หัวข้อการประเมิน	น้อยที่สุดหรือไม่มีเลย (%)	น้อย (%)	มาก (%)	มากที่สุด (%)	คะแนน (%)
บุคคลภายนอกหรือภาคเอกชน มีการนำเอาทรัพย์สินของราชการไปใช้ โดยไม่ได้ขออนุญาตอย่างถูกต้อง จากหน่วยงานของท่านมากน้อยเพียงใด	94.12	5.88	0.00	0.00	98.53

23. ท่านรู้แนวปฏิบัติของหน่วยงานของท่าน เกี่ยวกับการใช้ทรัพย์สินของราชการที่ถูกต้อง มากน้อยเพียงใด

หัวข้อการประเมิน	น้อยที่สุดหรือไม่มีเลย (%)	น้อย (%)	มาก (%)	มากที่สุด (%)	คะแนน (%)
ท่านรู้แนวปฏิบัติของหน่วยงานของท่าน เกี่ยวกับการใช้ทรัพย์สินของราชการที่ถูกต้อง มากน้อยเพียงใด	0.00	0.00	58.82	41.18	85.29

24. หน่วยงานของท่าน มีการกำกับดูแลและตรวจสอบการใช้ทรัพย์สินของราชการ เพื่อป้องกันไม่ให้เกิดการนำไปใช้ประโยชน์ส่วนตัว กลุ่มหรือพวกพ้อง มากน้อยเพียงใด

หัวข้อการประเมิน	น้อยที่สุดหรือไม่มีเลย (%)	น้อย (%)	มาก (%)	มากที่สุด (%)	คะแนน (%)
หน่วยงานของท่าน มีการกำกับดูแลและตรวจสอบการใช้ทรัพย์สินของราชการ เพื่อป้องกันไม่ให้เกิดการนำไปใช้ประโยชน์ส่วนตัว กลุ่มหรือพวกพ้อง มากน้อยเพียงใด	0.00	5.88	41.18	52.94	86.76

ด้านการแก้ไขปัญหามลพิษทางอากาศ

90.20

25. ผู้บริหารสูงสุดของหน่วยงานของท่าน ให้ความสำคัญกับการต่อต้านการทุจริต และการแก้ไขปัญหามลพิษทางอากาศและประพฤตินิยมชอบ มากน้อยเพียงใด

หัวข้อการประเมิน	น้อยที่สุดหรือไม่มีเลย (%)	น้อย (%)	มาก (%)	มากที่สุด (%)	คะแนน (%)
ผู้บริหารสูงสุดของหน่วยงานของท่าน ให้ความสำคัญกับการต่อต้านการทุจริต และการแก้ไขปัญหามลพิษทางอากาศและประพฤตินิยมชอบ มากน้อยเพียงใด	0.00	0.00	41.18	58.82	89.71

26. หน่วยงานของท่าน มีการดำเนินการดังต่อไปนี้หรือไม่

หัวข้อการประเมิน	มี (%)	ไม่มี (%)	คะแนน (%)
26.1 ทบทวนนโยบายหรือมาตรการป้องกันการทุจริตในหน่วยงานให้มีประสิทธิภาพ	100.00	0.00	100.00
26.2 จัดทำแผนงานด้านการป้องกันละปราบปรามการทุจริตของหน่วยงาน	100.00	0.00	100.00

27. ท่านรู้เกี่ยวกับมาตรฐานทางจริยธรรมหรือประมวลจริยธรรมสำหรับเจ้าหน้าที่ของหน่วยงานท่าน มากน้อยเพียงใด

หัวข้อการประเมิน	น้อยที่สุดหรือไม่มีเลย (%)	น้อย (%)	มาก (%)	มากที่สุด (%)	คะแนน (%)
ท่านรู้เกี่ยวกับมาตรฐานทางจริยธรรมหรือประมวลจริยธรรมสำหรับเจ้าหน้าที่ของหน่วยงานท่าน มากน้อยเพียงใด	0.00	5.88	52.94	41.18	83.82

28. หน่วยงานของท่าน มีการนำผลการประเมิน ITA ไปปรับปรุงการทำงาน เพื่อป้องกันการทุจริตในหน่วยงาน มากน้อยเพียงใด

หัวข้อการประเมิน	น้อยที่สุดหรือไม่มีเลย (%)	น้อย (%)	มาก (%)	มากที่สุด (%)	คะแนน (%)
28.1 เฝ้าระวังการทุจริต	0.00	0.00	29.41	70.59	92.65
28.2 ตรวจสอบการทุจริต	0.00	0.00	29.41	70.59	92.65
28.3 ลงโทษทางวินัย เมื่อมีการทุจริต	5.88	0.00	35.29	58.82	86.76

29. หน่วยงานของท่าน มีการนำผลการตรวจสอบของฝ่ายตรวจสอบ ทั้งภายในและภายนอกหน่วยงานไปปรับปรุงการทำงาน เพื่อป้องกันการทุจริตในหน่วยงาน มากน้อยเพียงใด

หัวข้อการประเมิน	น้อยที่สุดหรือไม่มีเลย (%)	น้อย (%)	มาก (%)	มากที่สุด (%)	คะแนน (%)
หน่วยงานของท่าน มีการนำผลการตรวจสอบของฝ่ายตรวจสอบ ทั้งภายในและภายนอกหน่วยงานไปปรับปรุงการทำงาน เพื่อป้องกันการทุจริตในหน่วยงาน มากน้อยเพียงใด	0.00	0.00	23.53	76.47	94.12

30. หากท่านพบเห็นแนวโน้มการทุจริตที่จะเกิดขึ้นในหน่วยงานของท่าน ท่านมีความคิดเห็นต่อประเด็นดังต่อไปนี้ อย่างไร

หัวข้อการประเมิน	น้อยที่สุดหรือไม่มีเลย (%)	น้อย (%)	มาก (%)	มากที่สุด (%)	คะแนน (%)
30.1 สามารถร้องเรียนและส่งหลักฐานได้อย่างสะดวก	0.00	5.88	35.29	58.82	88.24
30.2 สามารถติดตามผลการร้องเรียนได้	0.00	5.88	35.29	58.82	88.24
30.3 มั่นใจว่าจะมีการดำเนินการอย่างตรงไปตรงมา	0.00	11.76	41.18	47.06	83.82
30.4 มั่นใจว่าจะปลอดภัยและไม่มีผลกระทบต่อนตนเอง	0.00	17.65	35.29	47.06	82.35

ด้านผู้รับบริการและผู้มีส่วนได้ส่วนเสียมีความเชื่อมั่นต่อความโปร่งใสในการให้บริการด้านการบริหาร **83.46**

31. ท่านมีความพึงพอใจต่อความโปร่งใสในกระบวนการต่างๆ เกี่ยวกับการบริหารทรัพยากรบุคคล

หัวข้อการประเมิน	น้อยที่สุดหรือไม่มีเลย (%)	น้อย (%)	มาก (%)	มากที่สุด (%)	คะแนน (%)
ท่านมีความพึงพอใจต่อความโปร่งใสในกระบวนการต่างๆ เกี่ยวกับการบริหารทรัพยากรบุคคล	0.00	11.76	35.29	52.94	85.29

32. ท่านมีความเชื่อมั่นต่อระบบการอุทธรณ์และร้องทุกข์ที่เป็นธรรม

หัวข้อการประเมิน	น้อยที่สุดหรือไม่มีเลย (%)	น้อย (%)	มาก (%)	มากที่สุด (%)	คะแนน (%)
ท่านมีความเชื่อมั่นต่อระบบการอุทธรณ์และร้องทุกข์ที่เป็นธรรม	0.00	17.65	41.18	41.18	80.88

33. ท่านมีความเชื่อมั่นว่าการตัดสินใจของกลุ่มผู้บริหารระดับสูงในด้านการบริหารทรัพยากรบุคคล ตั้งอยู่บนพื้นฐานของหลักคุณธรรม

หัวข้อการประเมิน	น้อยที่สุดหรือไม่มีเลย (%)	น้อย (%)	มาก (%)	มากที่สุด (%)	คะแนน (%)
ท่านมีความเชื่อมั่นว่าการตัดสินใจของกลุ่มผู้บริหารระดับสูงในด้านการบริหารทรัพยากรบุคคล ตั้งอยู่บนพื้นฐานของหลักคุณธรรม ตามความสามารถและผลงาน	0.00	5.88	58.82	35.29	82.35

34. ท่านมีความพึงพอใจต่อความเป็นธรรมและความเสมอภาคในการดำเนินการตามระเบียบ และข้อบังคับของหน่วยงาน

หัวข้อการประเมิน	น้อยที่สุดหรือไม่มีเลย (%)	น้อย (%)	มาก (%)	มากที่สุด (%)	คะแนน (%)
ท่านมีความพึงพอใจต่อความเป็นธรรมและความเสมอภาคในการดำเนินการตามระเบียบ และข้อบังคับของหน่วยงาน	0.00	0.00	58.82	41.18	85.29

แนวทางการส่งเสริมคุณธรรมและความโปร่งใสศูนย์สุขภาพจิตที่ 2 ประจำปีงบประมาณ 2567

ประเด็น	แนวทางปรับปรุง	ผู้รับผิดชอบ
1.ด้านการปฏิบัติหน้าที่ 95.88 - การรับผิดชอบต่อความผิดของเจ้าหน้าที่ - ความสำคัญงานและธุระส่วนตัว	- ส่งเสริมบุคลากรให้เกิดความเข้มแข็งด้วยกลไกการป้องกันการทุจริตและระบบบริหารจัดการตามหลักธรรมาภิบาล - ส่งเสริมให้บุคลากรศึกษาความรู้ในการปฏิบัติงานที่เกี่ยวข้อง	- งานทรัพยากรบุคคล - ศูนย์ปฏิบัติการต่อต้านการทุจริต
2.ด้านการใช้อำนาจ 92.10 - การมอบหมายงานจากผู้บังคับบัญชาให้เกิดความเป็นธรรม	- จัดเวทีการประชุมระหว่างผู้บังคับบัญชาและผู้ใต้บังคับบัญชาเพื่อให้การมอบหมายงานเกิดความเป็นธรรมและจัดทำเป็นลายลักษณ์อักษร - กำหนดแนวทางการคัดเลือกผู้เข้ารับการศึกษาฝึกอบรมศึกษาดูงานเพื่อให้เกิดความเป็นธรรม	- งานทรัพยากรบุคคล
3.ด้านการใช้ทรัพย์สินของทางราชการ 90.93 - บุคลากรมาใหม่ยังไม่ทราบแนวทางปฏิบัติการใช้ทรัพย์สินของทางราชการที่ถูกต้อง	- แจ้งเวียนแนวทางปฏิบัติการใช้ทรัพย์สินของทางราชการ - ส่งเสริมบุคลากรให้เกิดความตระหนักในเรื่องกลไกการป้องกันการทุจริตและระบบบริหารจัดการตามหลักธรรมาภิบาล	- งานทรัพยากรบุคคล
4.ด้านการแก้ไขปัญหาการทุจริต 90.20 - หน่วยงานดำเนินการเกี่ยวกับการทุจริตอย่างตรงไปตรงมา	- ส่งเสริมบุคลากรให้เกิดความตระหนักในเรื่องกลไกการป้องกันการทุจริตและระบบบริหารจัดการตามหลักธรรมาภิบาล	ศูนย์ปฏิบัติการต่อต้านการทุจริต
5.ด้านผู้รับบริการและผู้มีส่วนได้ส่วนเสีย 83.46 - ความเชื่อมั่นต่อระบบอุทธรณ์ร้องทุกข์ที่เป็นธรรม	- จัดให้มีระบบการร้องเรียนการทุจริตและรายงานผลการดำเนินการอย่างชัดเจน - ส่งเสริมบุคลากรให้เกิดความตระหนักในเรื่องกลไกการป้องกันการทุจริตและระบบบริหารจัดการตามหลักธรรมาภิบาล	ศูนย์ปฏิบัติการต่อต้านการทุจริต
6.ด้านการใช้งบประมาณ 89.71 - หน่วยงานดำเนินการเกี่ยวกับการทุจริตอย่างตรงไปตรงมา	- ส่งเสริมบุคลากรให้เกิดความตระหนักในเรื่องกลไกการป้องกันการทุจริตและระบบบริหารจัดการตามหลักธรรมาภิบาล	ศูนย์ปฏิบัติการต่อต้านการทุจริต

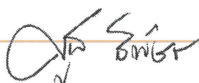


(นางชนารัตน์ เปรมสิริวรรณนท์)

นักจัดการงานทั่วไป

ผู้จัดทำ

ทราบ



(นายชูพงษ์ สังข์ผลิพันธ์)

ผู้อำนวยการศูนย์สุขภาพจิตที่ 2



(นายเสกสรรค์ ทองนาค)

นักจัดการงานทั่วไปปฏิบัติการ

ผู้สอบทาน