



แผนที่ยุทธศาสตร์ของหน่วยงานในสังกัดกรมสุขภาพจิต ประจำปีงบประมาณ 2565

การวิเคราะห์องค์กร (SWOT)

(1) <u>Strengths (จุดแข็ง)</u>	(2) <u>Weaknesses (จุดอ่อน)</u>
<ol style="list-style-type: none"> 1. มีการพัฒนางานวิจัยและการพัฒนาคุณภาพอย่างต่อเนื่องเพื่อแก้ไขปัญหาในพื้นที่ 2. มีสื่อเทคโนโลยีสุขภาพจิตที่หลากหลายทั้งที่ได้รับการสนับสนุนและผลิตพัฒนาขึ้นเอง 3. บุคลากรมีความเชี่ยวชาญในการถ่ายทอดองค์ความรู้ด้านส่งเสริมสุขภาพจิตและป้องกันปัญหาสุขภาพจิต 4. มีการสื่อสารความรู้ด้านสุขภาพจิตในหลายช่องทาง โดยใช้เทคโนโลยีดิจิทัล 5. มีการดำเนินงานตามมาตรฐานส่งเสริมสุขภาพจิตและป้องกันปัญหาสุขภาพจิตของศูนย์สุขภาพจิต 6. มีระบบบริหารคุณภาพที่พัฒนาอย่างต่อเนื่อง (PMQA) 7. มีโปรแกรมด้านการบริหารที่ช่วยสนับสนุนการปฏิบัติงานของบุคลากร 8. มีการพัฒนามาตรฐานการดำเนินงานส่งเสริมสุขภาพจิตและป้องกันปัญหาสุขภาพจิตระดับ รพ.สต., รพช. 9. มีการดำเนินงานตามหลักธรรมาภิบาล มีคุณธรรม โปร่งใส ตรวจสอบได้ 	<ol style="list-style-type: none"> 1. งบประมาณดำเนินการได้รับจัดสรรน้อยกระทบต่อการพัฒนาองค์กรในทุกด้าน 2. บุคลากรมีข้อจำกัดด้านทักษะภาษาต่างประเทศส่งผลกระทบต่อพัฒนาความร่วมมือ แลกเปลี่ยนเรียนรู้ และขยายผลการดำเนินงานส่งเสริมสุขภาพจิตและป้องกันปัญหาสุขภาพจิตร่วมกับประเทศอื่นๆ 3. ฐานข้อมูลสารสนเทศด้านส่งเสริมสุขภาพจิตและป้องกันปัญหาสุขภาพจิตของศูนย์สุขภาพจิตยังไม่ครอบคลุม เครือข่ายยังไม่สามารถเข้ามาใช้ประโยชน์ข้อมูลได้อย่างเต็มที่ 4. มีผลงานวิจัยที่ตีพิมพ์เผยแพร่บ่อย ยังไม่ได้เข้าระบบหรือผ่าน วช. การนำผลการวิจัยไปใช้ประโยชน์ยังมีน้อย 5. หน่วยงานไม่มีเงินบำรุงเพื่อแก้ไขเรื่องการบริหารงบประมาณ 6. หน่วยงานไม่มีอาคารสำนักงานและที่พักสำหรับเจ้าหน้าที่ที่เป็นของตนเองและที่ตั้งห่างไกลจากหน่วยงานราชการจังหวัด ส่งผลทำให้เกิดความไม่สะดวก สิ้นเปลืองทรัพยากรในการติดต่อประสานงานทางราชการ



(3) Opportunities (โอกาส)

1. กระทรวงสาธารณสุขสนับสนุนการจัดตั้งกลุ่มงานจิตเวชและยาเสพติดในสถานบริการสาธารณสุข
2. วิสัยทัศน์กรมสุขภาพจิตสนับสนุนและเอื้อต่อการดำเนินงานส่งเสริมสุขภาพจิตและป้องกันปัญหาสุขภาพจิต
3. กลุ่มศูนย์สุขภาพจิตมีการพัฒนาระบบการคัดกรองประเมินสุขภาพจิตของประชาชนด้วยระบบดิจิทัล
4. คณะทำงานเขตสุขภาพกำหนดให้ศูนย์สุขภาพจิตร่วมเป็นคณะกรรมการในระดับเขตและร่วมตรวจราชการกรณีปกติ
5. กรมสุขภาพจิตมีการพัฒนาสื่อเทคโนโลยีในการส่งเสริมสุขภาพจิตและป้องกันปัญหาสุขภาพจิตในช่วงการระบาดของโรคโควิด - 19 และสนับสนุนให้ศูนย์สุขภาพจิตใช้ในการปฏิบัติงานในพื้นที่
6. เทคโนโลยีสารสนเทศมีความทันสมัยเอื้อต่อการส่งผ่านองค์ความรู้เทคโนโลยี นวัตกรรมด้านการส่งเสริมสุขภาพจิตและป้องกันปัญหาสุขภาพจิตสู่เครือข่ายและประชาชนได้อย่างรวดเร็วและเป็นปัจจุบัน
7. มีคณะกรรมการพัฒนาคุณภาพชีวิตระดับอำเภอในการขับเคลื่อนงานสุขภาพจิตเป็นช่องทางในการบูรณาการงานส่งเสริมสุขภาพจิตและป้องกันปัญหาสุขภาพจิตให้สอดคล้องกับบริบทของพื้นที่
8. กระทรวงสาธารณสุขมีนโยบายในการบรรจุข้าราชการ
9. การระบาดของโรคโควิด - 19 ทำให้ประชาชนตระหนักและสนใจดูแลสุขภาพจิตตนเองมากขึ้น
10. กรมสุขภาพจิตสนับสนุนให้กลุ่มศูนย์สุขภาพจิตมีเกณฑ์มาตรฐานในงานส่งเสริมสุขภาพจิตและป้องกันปัญหาสุขภาพจิตและการพัฒนาสุขภาพจิตสู่มาตรฐานการดำเนินงานตามเกณฑ์ที่กำหนด

(4) Threats (อุปสรรค)

1. มีการระบาดของโรคติดเชื้อไวรัสโควิด - 19 ทำให้เกิดปัญหาเศรษฐกิจและสังคมส่งผลกระทบต่อภาวะสุขภาพจิตของประชาชนนำไปสู่ความเครียด การฆ่าตัวตายและเจ็บป่วยด้านสุขภาพจิตมากขึ้นรวมทั้งบุคลากรสาธารณสุขมีภาระงานเพิ่มมากขึ้น
2. ในปัจจุบันประชาชนมีความเครียดส่งผลให้ศูนย์สุขภาพจิตต้องเร่งรัดขับเคลื่อนงานเพื่อให้ประชาชนมีสุขภาพจิตดี
3. บุคลากรเครือข่ายทั้งในและนอกระบบสาธารณสุขมีการเปลี่ยนงานบ่อยโดยเฉพาะบุคลากรในระบบสาธารณสุขที่รับผิดชอบงานสุขภาพจิตเนื่องจากไม่มีความก้าวหน้าในสายงานสุขภาพจิตและบุคลากรใหม่ที่มาปฏิบัติงานทดแทนยังขาดความรู้ความสามารถความชำนาญและทักษะด้านสุขภาพจิตในการปฏิบัติงาน
4. ประชาชนมีความรอบรู้ความตระหนักและพฤติกรรมสุขภาพจิตไม่เพียงพอต่อการดูแลสุขภาพจิตตนเองและคนใกล้ชิด
5. เทคโนโลยีสื่อสาร Facebook , Line , IG , Twitter ได้รับความนิยมมาก ประชาชนสามารถรับรู้ข่าวสารอย่างรวดเร็วยากแก่การควบคุม กระทบต่อสิทธิเสรีภาพของบุคคล เกิดปัญหาสุขภาพจิตตามมา ประกอบกับสื่อต่างๆ เผยแพร่สิ่งกระตุ้น/ยั่วยุในทางที่ไม่เหมาะสม ทำให้เกิดปัญหาสังคม เกิดการเลียนแบบพฤติกรรมไม่เหมาะสม
6. ระบบข้อมูลสารสนเทศของกระทรวงสาธารณสุข มีข้อมูลด้านส่งเสริมสุขภาพจิตและป้องกันปัญหาสุขภาพจิตไม่เพียงพอต่อการนำมาใช้ประโยชน์และเป็นสารสนเทศเสนอผู้บริหารได้
7. กรมสุขภาพจิตจัดสรรงบประมาณลงสู่หน่วยงานล่าช้า และมีการปรับลดงบประมาณไม่ตรงตามแผนการจัดสรร ส่งผลต่อประสิทธิภาพการดำเนินงานในพื้นที่
8. ตัวชี้วัดในระดับกรมสุขภาพจิตมีการเปลี่ยนแปลงขั้นตอน วิธีการเป้าหมายดำเนินการและการประเมินผลบ่อยในระหว่างดำเนินการทำให้เกิดความไม่ต่อเนื่องและสับสนสำหรับผู้ปฏิบัติงาน และไม่บรรลุผลลัพธ์ที่กำหนดไว้



แผนที่ยุทธศาสตร์ของหน่วยงานในสังกัดกรมสุขภาพจิต ประจำปีงบประมาณ 2565

แผนที่ยุทธศาสตร์ของหน่วยงานในสังกัดกรมสุขภาพจิต ประจำปีงบประมาณ 2565

การกำหนดเป้าประสงค์ที่ตอบสนองประเด็น SWOT ตามกลยุทธ์ 4 ด้าน

(1) SO กลยุทธ์เชิงรุก

1. ประชาชนทุกช่วงชีวิตได้รับการส่งเสริมสุขภาพจิต ป้องกันและควบคุมปัจจัยที่ก่อให้เกิดปัญหาสุขภาพจิต (S1 S2 S3 S4 S5 S8, O1 O2 O3 O4 O5 O6 O7)
2. ภาควิชาหรือหน่วยงานมีความเข้มแข็งสามารถเป็นหุ้นส่วนการดำเนินงานส่งเสริมสุขภาพจิต ป้องกันและควบคุมปัจจัยที่ก่อให้เกิดปัญหาสุขภาพจิตของประชาชนตลอดช่วงชีวิต (S1 S3 S4 S5 S8, O1 O2 O3 O4 O5 O6 O7 O10)
3. ประชาชนมีความรอบรู้สุขภาพจิตและมีพฤติกรรมสุขภาพจิตที่พึงประสงค์ (S1 S2 S3 S4 S5 S8 , O2 O3 O4 O5 O6 O7 O10)
4. ประชาชนได้รับการส่งเสริมสุขภาพจิตและป้องกันปัญหาสุขภาพจิตในการดูแลตนเองด้วยระบบเทคโนโลยีดิจิทัล (S2 S3 S4 S5, O2 O3 O4 O5 O6 O9)

(2) WO กลยุทธ์พลิกฟื้น

1. มีผลงานวิชาการและรูปแบบการดำเนินงานส่งเสริมสุขภาพจิตและป้องกันปัญหาสุขภาพจิตที่สอดคล้องกับความต้องการและเหมาะสมกับบริบทของพื้นที่ (W3 W4 W 6, O4 O6 O10)
2. มีเทคโนโลยีด้านส่งเสริมสุขภาพจิตและป้องกันปัญหาสุขภาพจิตที่มีคุณภาพและสอดคล้องกับสถานการณ์ปัญหาสุขภาพจิตของพื้นที่ (W1 W3 W4, O2 O3 O5 O6 O7)

(3) ST กลยุทธ์การรักษาเสถียรภาพ

1. หน่วยบริการสาธารณสุขระดับปฐมภูมิและระดับอำเภอมีการจัดบริการส่งเสริมสุขภาพจิต และป้องกันปัญหาสุขภาพจิตในชุมชนตามมาตรฐาน (S1 S2 S3 S4 S5 S8, T1 T2 T3 T4 T5 T6 T8)
2. ศูนย์สุขภาพจิตมีการดำเนินงานตามมาตรฐานการดำเนินงานส่งเสริมสุขภาพจิตและป้องกันปัญหาสุขภาพจิต (S1 S2 S3 S4 S5 S8, T1 T2 T3 T4 T5 T6 T8)
3. หน่วยงานมีระบบดำเนินงานตามหลักธรรมาภิบาล (S6 S7 S9, T2 T5 T6)
4. หน่วยงานเป็นองค์กรแห่งความสุข (S1 S5 S6 S7 S9, T1 T2 T5 T7)
5. บุคลากรได้รับการพัฒนาศักยภาพและเรียนรู้เทคโนโลยีดิจิทัล (S1 S2 S4 S7, T1 T2 T4 T5 T6)

(4) WT กลยุทธ์ตัดทอน

1. ระบบบริหารการเงินและพัสดุมีประสิทธิภาพ (W1 W5 W6, T1 T2 T7 T8)
2. หน่วยงานมีระบบพัฒนาคุณภาพตามเกณฑ์ PMQA (W1 W2 W3, T3 T4 T6 T7 T8)

แผนที่ยุทธศาสตร์ประจำปีงบประมาณ 2565 ของ (1) ศูนย์สุขภาพจิตที่ 2

(2) วิสัยทัศน์หน่วยงาน

- ศูนย์สุขภาพจิตที่ 2 เป็นองค์กรหลักด้านการส่งเสริมสุขภาพจิตและป้องกันปัญหาสุขภาพจิตระดับเขตสุขภาพ ด้วยระบบสุขภาพจิตดิจิทัล เพื่อให้ประชาชนสุขภาพจิตดี และเจ้าหน้าที่มีความสุข

(3) พันธกิจหน่วยงาน

- ศึกษา/วิเคราะห์/วิจัยและพัฒนาองค์ความรู้ด้านการส่งเสริมสุขภาพจิตและป้องกันปัญหาสุขภาพจิตในพื้นที่รับผิดชอบ
- พัฒนาศักยภาพเครือข่ายในเขตพื้นที่รับผิดชอบโดยการถ่ายทอดองค์ความรู้และเทคโนโลยีด้านสุขภาพจิต
- เฝ้าระวังและวางแผนส่งเสริมป้องกันและแก้ไขปัญหาสุขภาพจิตในเขตพื้นที่รับผิดชอบด้วยข้อมูล สารสนเทศด้านสุขภาพจิตที่มีคุณภาพ
- นิเทศและติดตามผลการปฏิบัติงานด้านสุขภาพจิตของเครือข่ายในเขตพื้นที่รับผิดชอบ

(4) ค่านิยมหน่วยงาน : MENTAL H²

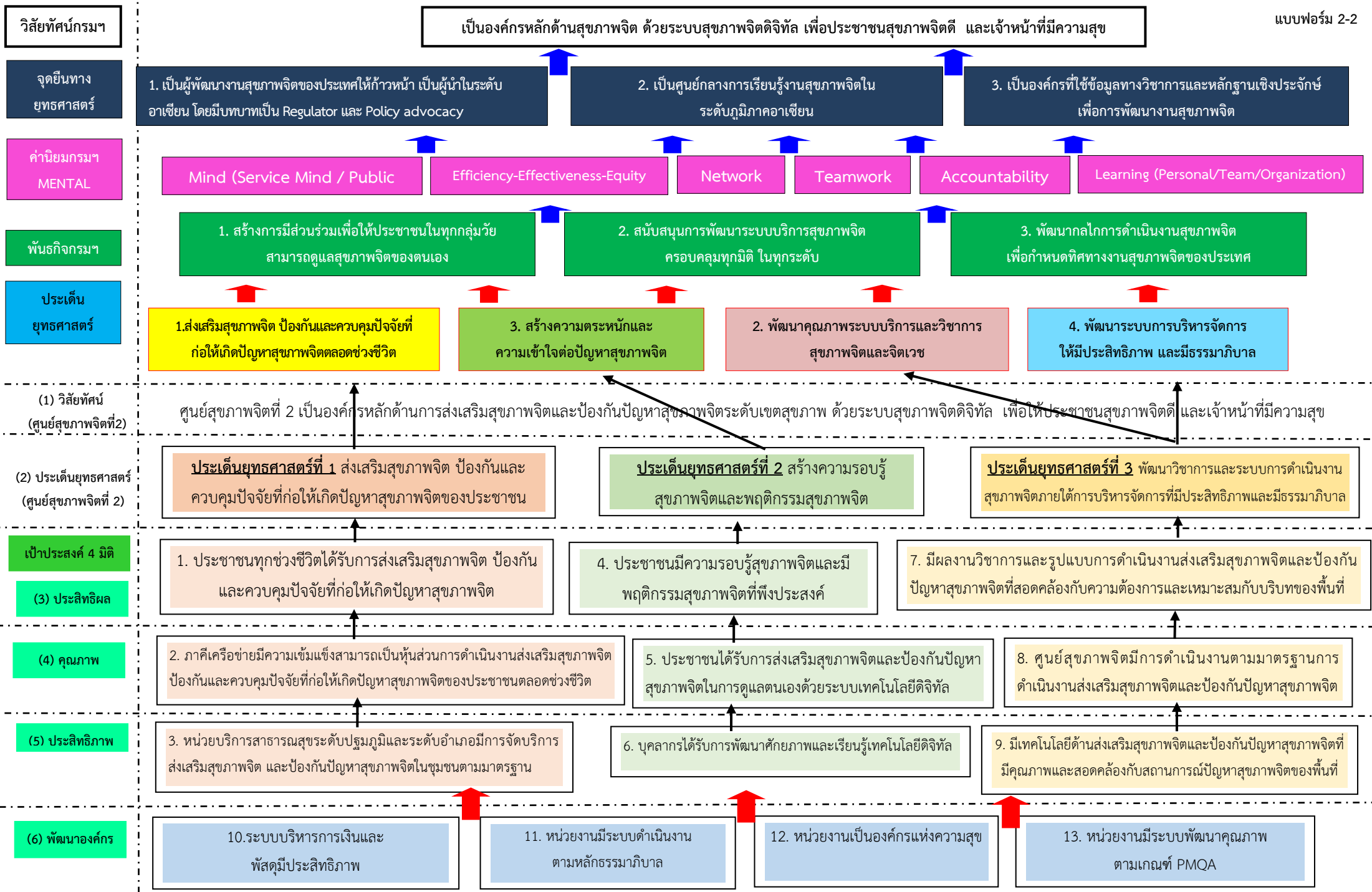
- M : Mind (Service Mind, Public Mind) หัวใจบริการ
- E : Efficiency, Effectiveness, Equity ประสิทธิภาพ ประสิทธิผล เสมอภาค
- N : Network สัมพันธ์เครือข่าย
- T : Teamwork ทำงานเป็นทีม
- A : Accountability โปร่งใส ตรวจสอบได้
- L : Learning (Personal, Team, Organization) เรียนรู้อย่างต่อเนื่อง
- H : Happy มีความสุขทั้งกายและทางใจ
- H : Harmony ความสามัคคี



แผนที่ยุทธศาสตร์ของหน่วยงานในสังกัดกรมสุขภาพจิต ประจำปีงบประมาณ 2565

(5) ประเด็นยุทธศาสตร์หน่วยงาน

1. ส่งเสริมสุขภาพจิต ป้องกันและควบคุมปัจจัยที่ก่อให้เกิดปัญหาสุขภาพจิตประชาชนตลอดช่วงชีวิต
2. สร้างความรอบรู้สุขภาพจิตและพฤติกรรมสุขภาพจิตที่พึงประสงค์
3. พัฒนาวិชาการและระบบการดำเนินงานสุขภาพจิตภายใต้การบริหารจัดการที่มีประสิทธิภาพและมีธรรมาภิบาล



ตัวชี้วัดและค่าเป้าหมายตามเป้าประสงค์ 4 มิติ ในแต่ละประเด็นยุทธศาสตร์ของ (1) ศูนย์สุขภาพจิตที่ 2 ประจำปีงบประมาณ 2565

(2) ประเด็นยุทธศาสตร์	(3) เป้าประสงค์	(4) มิติของเป้าประสงค์				(5) ตัวชี้วัด	(6) หน่วยนับ	(7) ค่าเป้าหมาย					(8) ผู้รับผิดชอบ (หน่วยดำเนินการ)
		ประสิทธิผล	คุณภาพ	ประสิทธิภาพ	พัฒนาองค์กร			ปี 2561 (ผลงาน)	ปี 2562 (ผลงาน)	ปี 2563 (ผลงาน)	ปี 2564 (ผลงาน)	ปี 2565 (ผลงาน)	
ประเด็นยุทธศาสตร์ที่ 1 ส่งเสริมสุขภาพจิต ป้องกันและควบคุม ปัจจัยที่ ก่อให้เกิด ปัญหาสุขภาพจิตของ ประชาชน	1.ประชาชนทุกช่วง ชีวิตได้รับการ ส่งเสริมสุขภาพจิต ป้องกัน และ ควบคุมปัจจัยที่ ก่อให้เกิดปัญหา สุขภาพจิต	√				1.1 ร้อยละของเด็กปฐมวัยมีระดับ EQ ดีขึ้น**	ร้อยละ	-	-	-	-	60 (....)	กลุ่มงานวิชาการ สุขภาพจิต ศูนย์สุขภาพจิตที่ 2
						1.2 ร้อยละของเด็กปฐมวัยที่ได้รับการ คัดกรองแล้วพบว่ามีพัฒนาการล่าช้า แล้วได้รับการกระตุ้นพัฒนาการด้วย TEDA4I หรือเครื่องมือมาตรฐานอื่น **	ร้อยละ	-	60 (56.69)	60 (72.45)	70 (71.03)	75 (....)	
						1.3 ร้อยละของเด็กปฐมวัยที่ได้รับการ คัดกรองแล้วพบว่ามีพัฒนาการล่าช้า แล้วได้รับการกระตุ้นพัฒนาการด้วย TEDA4I หรือเครื่องมือมาตรฐานอื่น จนมีพัฒนาการสมวัย**	ร้อยละ	-	30 (64.06)	30 (46.27)	30 (39.92)	35 (....)	
						1.4 ร้อยละของเด็กปฐมวัยกลุ่มเสี่ยง (BA+LBW+แม่วัยรุ่น) ที่ได้รับการ คัดกรองแล้วพบว่ามีพัฒนาการล่าช้าแล้วได้รับ การกระตุ้นพัฒนาการจนมีพัฒนาการ สมวัย	ร้อยละ	70 (97.54)	70 (97.76)	80 (98.63)	-	-	

(2) ประเด็นยุทธศาสตร์	(3) เป้าประสงค์	(4) มิติของเป้าประสงค์				(5) ตัวชี้วัด	(6) หน่วยนับ	(7) ค่าเป้าหมาย					(8) ผู้รับผิดชอบ (หน่วยดำเนินการ)
		ประสิทธิผล	คุณภาพ	ประสิทธิภาพ	พัฒนาองค์กร			ปี 2561 (ผลงาน)	ปี 2562 (ผลงาน)	ปี 2563 (ผลงาน)	ปี 2564 (ผลงาน)	ปี 2565 (ผลงาน)	
ประเด็นยุทธศาสตร์ที่ 1 ส่งเสริมสุขภาพจิต ป้องกันและควบคุม ปัจจัยที่ก่อให้เกิด ปัญหาสุขภาพจิตของ ประชาชน	1.ประชาชนทุกช่วง ชีวิตได้รับการ ส่งเสริมสุขภาพจิต ป้องกันและควบคุม ปัจจัยที่ก่อให้เกิด ปัญหาสุขภาพจิต	√				1.5 ร้อยละของเด็กวัยเรียนและวัยรุ่น กลุ่มเสี่ยงได้รับการดูแลช่วยเหลือจนดี ขึ้น	ร้อยละ	80 (91.95)	-	-	-	-	กลุ่มงานวิชาการ สุขภาพจิต ศูนย์สุขภาพจิตที่ 2
						1.6 ร้อยละของเด็กที่มีความฉลาดทาง สติปัญญาต่ำกว่าเกณฑ์ได้รับการพัฒนา และดูแลช่วยเหลืออย่างต่อเนื่อง	ร้อยละ	70 (90.89)	-	-	-	-	
						1.7 ร้อยละของเด็กวัยเรียนกลุ่มเสี่ยงต่อ ระดับสติปัญญาต่ำกว่ามาตรฐาน ปัญหา การเรียนรู้ ออทิสติก และปัญหา พฤติกรรม-อารมณ์ ได้รับการดูแล ช่วยเหลือจนดีขึ้น	ร้อยละ	-	85 (93.94)	90 (92.12)	90 (93.32)	-	
						1.8 ร้อยละของเด็กวัยรุ่นกลุ่มเสี่ยงได้รับ การดูแลช่วยเหลือจนดีขึ้น	ร้อยละ	-	90 (95.33)	-	-	-	
						1.9 ร้อยละของวัยรุ่นกลุ่มเสี่ยงต่อ ปัญหาพฤติกรรม-อารมณ์ สังคม ได้รับ การดูแลช่วยเหลือจนดีขึ้น	ร้อยละ	-	-	70 (70)	80 (100.0)	-	

(2) ประเด็นยุทธศาสตร์	(3) เป้าประสงค์	(4) มิติของเป้าประสงค์				(5) ตัวชี้วัด	(6) หน่วยนับ	(7) ค่าเป้าหมาย					(8) ผู้รับผิดชอบ (หน่วยดำเนินการ)
		ประสิทธิผล	คุณภาพ	ประสิทธิภาพ	พัฒนาองค์กร			ปี 2561 (ผลงาน)	ปี 2562 (ผลงาน)	ปี 2563 (ผลงาน)	ปี 2564 (ผลงาน)	ปี 2565 (ผลงาน)	
ประเด็นยุทธศาสตร์ที่ 1 ส่งเสริมสุขภาพจิต ป้องกันและควบคุม ปัจจัยที่ก่อให้เกิด ปัญหาสุขภาพจิตของ ประชาชน	1.ประชาชนทุกช่วงชีวิต ได้รับการส่งเสริม สุขภาพจิต ป้องกันและ ควบคุมปัจจัยที่ ก่อให้เกิดปัญหา สุขภาพจิต	✓				1.10 ร้อยละเด็กวัยเรียนและวัยรุ่นกลุ่มเสี่ยง และกลุ่มเปราะบางทางสังคมได้รับการดูแล ช่วยเหลือจนดีขึ้น**		-	-	-	-	-	กลุ่มงานวิชาการ สุขภาพจิต ศูนย์สุขภาพจิตที่ 2
						1.10.1 ร้อยละเด็กวัยเรียนและวัยรุ่นกลุ่ม เสี่ยงได้รับการดูแลช่วยเหลือจนดีขึ้น	ร้อยละ	-	-	-	-	90 (...)	
						1.10.2 กลุ่มเปราะบางทางสังคมได้รับการ ดูแลช่วยเหลือจนดีขึ้น	ร้อยละ	-	-	-	-	70 (...)	
						1.11 ร้อยละของประชาชนวัยทำงานมี ความสุข	ร้อยละ	50 (75.92)	80 (87.50)	-	-	-	
						1.12 ร้อยละของประชาชนวัยทำงานมี สุขภาพจิตดี	ร้อยละ	-	-	82 (ยกเลิกการ วัดผล เนื่องจาก COVID-19)	85 (85.12)	-	
						1.13 ระดับความสำเร็จในการสนับสนุนให้ พื้นที่มีการดำเนินงานส่งเสริมสุขภาพจิตและ ป้องกันปัญหาสุขภาพจิต	คะแนน	-	-	5 (5)	-	-	
1.14 ร้อยละของผู้สูงอายุมีความสุข	ร้อยละ	50 (87.90)	75 (84.62)	-	-	-							

(2) ประเด็นยุทธศาสตร์	(3) เป้าประสงค์	(4) มิติของเป้าประสงค์				(5) ตัวชี้วัด	(6) หน่วยนับ	(7) ค่าเป้าหมาย					(8) ผู้รับผิดชอบ (หน่วยดำเนินการ)
		ประสิทธิผล	คุณภาพ	ประสิทธิภาพ	พัฒนาองค์กร			ปี 2561 (ผลงาน)	ปี 2562 (ผลงาน)	ปี 2563 (ผลงาน)	ปี 2564 (ผลงาน)	ปี 2565 (ผลงาน)	
ประเด็นยุทธศาสตร์ที่ 1 ส่งเสริมสุขภาพจิต ป้องกันและควบคุม ปัจจัยที่ก่อให้เกิด ปัญหาสุขภาพจิตของ ประชาชน (ต่อ)	1.ประชาชนทุกช่วง ชีวิตได้รับการ ส่งเสริมสุขภาพจิต ป้องกันและควบคุม ปัจจัยที่ก่อให้เกิด ปัญหาสุขภาพจิต	✓				1.15 ร้อยละของผู้สูงอายุมีสุขภาพจิตดี	ร้อยละ	-	-	80 (ยกเลิกการ วัดผล เนื่องจาก COVID-19)	-	-	กลุ่มงานวิชาการ สุขภาพจิต ศูนย์สุขภาพจิตที่ 2
						1.16ระดับความสำเร็จในการส่งเสริม ป้องกันปัญหาสุขภาพจิตผู้สูงอายุใน สถานการณ์แพร่ระบาดของโรคติด เชื้อไวรัสโคโรนา2019	คะแนน	-	-	5 (5)	5 (5)	-	
						1.17 ร้อยละผู้สูงอายุที่เสี่ยงต่อการมี ปัญหาสุขภาพจิตได้รับการดูแลทาง สังคมจิตใจ**	ร้อยละ	-	-	-	-	≥60 (..)	
						1.18 ร้อยละคนพิการทางจิตใจหรือ พฤติกรรม สติปัญญา การเรียนรู้ และ ออทิสติก ได้รับการดูแลฟื้นฟูจนมี คุณภาพชีวิตที่ดีขึ้น	ร้อยละ	30 (58.41)	-	-	-	-	
						1.19 ร้อยละของผู้ประสพภาวะวิกฤตที่ มีปัญหาสุขภาพจิตได้รับการเยียวยา จิตใจตามมาตรฐานกรมสุขภาพจิต	ร้อยละ	70 (100)	75 (100)	80 (100)	85 (100.0)	-	

(2) ประเด็นยุทธศาสตร์	(3) เป้าประสงค์	(4) มิติของเป้าประสงค์				(5) ตัวชี้วัด	(6) หน่วยนับ	(7) ค่าเป้าหมาย					(8) ผู้รับผิดชอบ (หน่วยดำเนินการ)
		ประสิทธิภาพ	คุณภาพ	ประสิทธิภาพ	พัฒนาองค์กร			ปี 2561 (ผลงาน)	ปี 2562 (ผลงาน)	ปี 2563 (ผลงาน)	ปี 2564 (ผลงาน)	ปี 2565 (ผลงาน)	
ประเด็นยุทธศาสตร์ที่ 1 ส่งเสริมสุขภาพจิต ป้องกันและควบคุม ปัจจัยที่ก่อให้เกิด ปัญหาสุขภาพจิตของ ประชาชน (ต่อ)	1.ประชาชนทุกช่วง ชีวิตได้รับการ ส่งเสริมสุขภาพจิต ป้องกันและ ควบคุมปัจจัยที่ ก่อให้เกิดปัญหา สุขภาพจิต	✓				1.20 ร้อยละของผู้พยายามฆ่าตัวตายไม่ กลับมาทำร้ายตัวเองซ้ำในระยะเวลา 1 ปี**	ร้อยละ	80 (92.37)	80 (92.50)	> 85 (95.08)	90 (97.45)	95 (....)	กลุ่มงานวิชาการ สุขภาพจิต ศูนย์สุขภาพจิตที่ 2
						1.21 ร้อยละของประชาชนกลุ่มเสี่ยง ภายใต้สถานการณ์ COVID-19 ใน 4 ประเด็น (S _B S _U D : Stress, Burnout, Depress, Suicide) เข้าถึงบริการ สุขภาพจิต	ร้อยละ	-	-	80 (100)	80 (90.72)	-	
						1.22 ร้อยละของประชาชนกลุ่มเสี่ยง ภายใต้สถานการณ์ COVID – 19 รวมทั้งผู้ป่วย Long COVID – 19 เข้าถึงบริการสุขภาพจิตและได้รับการ เยียวยาจิตใจ**							
						1.22.1 ร้อยละของประชาชนกลุ่มเสี่ยง ภายใต้สถานการณ์ COVID – 19 เข้าถึง บริการสุขภาพจิตและได้รับการเยียวยา จิตใจ	ร้อยละ	-	-	-	-	82 (....)	
					1.22.2 ร้อยละผู้ป่วย Long COVID – 19 เข้าถึงบริการสุขภาพจิตและได้รับการ เยียวยาจิตใจ	ร้อยละ	-	-	-	-	70 (....)		

(2) ประเด็นยุทธศาสตร์	(3) เป้าประสงค์	(4) มิติของเป้าประสงค์				(5) ตัวชี้วัด	(6) หน่วยนับ	(7) ค่าเป้าหมาย					(8) ผู้รับผิดชอบ (หน่วยดำเนินการ)
		ประสิทธิผล	คุณภาพ	ประสิทธิภาพ	พัฒนาองค์กร			ปี 2561 (ผลงาน)	ปี 2562 (ผลงาน)	ปี 2563 (ผลงาน)	ปี 2564 (ผลงาน)	ปี 2565 (ผลงาน)	
ประเด็นยุทธศาสตร์ที่ 1 ส่งเสริมสุขภาพจิต ป้องกันและควบคุม ปัจจัยที่ก่อให้เกิด ปัญหาสุขภาพจิตของ ประชาชน (ต่อ)	1.ประชาชนทุกช่วง ชีวิตได้รับการ ส่งเสริมสุขภาพจิต ป้องกันและควบคุม ปัจจัยที่ก่อให้เกิด ปัญหาสุขภาพจิต	✓				1.23 ร้อยละของประชาชนที่ได้รับ ผลกระทบจากสถานการณ์การระบาด ของโรคติดเชื้อไวรัสโคโรนา 2019 (COVID 19) มีความเข้มแข็งทางใจ	ร้อยละ	-	-	80 (89.29)	80 (92.23)	-	กลุ่มงานวิชาการ สุขภาพจิต ศูนย์สุขภาพจิตที่ 2
						1.24 ร้อยละของผู้ได้รับผลกระทบจาก ภาวะวิกฤติที่มีปัญหาสุขภาพจิตได้รับ การเยียวยาจิตใจตามมาตรฐานกรม สุขภาพจิต สำหรับกลุ่มเสี่ยงใน 4 ประเด็น (ผู้มีภาวะเครียด ผู้ที่มี ภาวะเหนื่อยล้าหมดไฟ ผู้มีความเสี่ยง ต่อการฆ่าตัวตาย ผู้มีภาวะซึมเศร้า)	ร้อยละ	-	-	100 (100)	-	-	

(2) ประเด็นยุทธศาสตร์	(3) เป้าประสงค์	(4) มิติของเป้าประสงค์				(5) ตัวชี้วัด	(6) หน่วยนับ	(7) ค่าเป้าหมาย					(8) ผู้รับผิดชอบ (หน่วยดำเนินการ)
		ประสิทธิผล	คุณภาพ	ประสิทธิภาพ	พัฒนาองค์กร			ปี 2561 (ผลงาน)	ปี 2562 (ผลงาน)	ปี 2563 (ผลงาน)	ปี 2564 (ผลงาน)	ปี 2565 (ผลงาน)	
ประเด็นยุทธศาสตร์ที่ 1 ส่งเสริมสุขภาพจิต ป้องกันและควบคุม ปัจจัยที่ก่อให้เกิด ปัญหาสุขภาพจิตของ ประชาชน (ต่อ)	2. ภาควิชาการฯ มี ความเข้มแข็ง สามารถเป็นหุ้นส่วน การดำเนินงาน ส่งเสริมสุขภาพจิต ป้องกันและควบคุม ปัจจัยที่ก่อให้เกิด ปัญหาสุขภาพจิตของ ประชาชนตลอดช่วง ชีวิต		√			2.1 ร้อยละของอำเภอที่บูรณาการการ ดำเนินงานสุขภาพจิตตามมาตรฐานแล้ว ประชาชนมีความสุขและคุณภาพชีวิตที่ดี	ร้อยละ	50 (100)	-	-	-	-	กลุ่มงานวิชาการ สุขภาพจิต ศูนย์สุขภาพจิตที่ 2
						2.2 ร้อยละของประชาชนในอำเภอที่เข้า ร่วมบูรณาการการดำเนินงานสุขภาพจิตมี ความสุข	ร้อยละ	80 (86.83)	-	-	-		
						2.3 ร้อยละของประชาชนในอำเภอที่มี การบูรณาการงานสุขภาพจิตเข้ากับ คณะกรรมการพัฒนาคุณภาพชีวิตระดับ อำเภอ มีสุขภาพจิตดี	ร้อยละ	-	82 (ยกเลิกการ วัดผล เนื่องจาก COVID-19)	85 (85.15)	-		
						2.4 ระดับความสำเร็จในการสร้างวัคซีนใจ เพื่อสร้างภูมิคุ้มกันในชุมชนสถานการณ์การ แพร่ระบาดของโรคติดเชื้อไวรัสโคโรนา2019	คะแนน	-	5 (5)	5 (5)	-		

(2) ประเด็นยุทธศาสตร์	(3) เป้าประสงค์	(4) มิติของเป้าประสงค์				(5) ตัวชี้วัด	(6) หน่วยนับ	(7) ค่าเป้าหมาย					(8) ผู้รับผิดชอบ (หน่วยดำเนินการ)
		ประสิทธิผล	คุณภาพ	ประสิทธิภาพ	พัฒนาองค์กร			ปี 2561 (ผลงาน)	ปี 2562 (ผลงาน)	ปี 2563 (ผลงาน)	ปี 2564 (ผลงาน)	ปี 2565 (ผลงาน)	
ประเด็นยุทธศาสตร์ที่ 1 ส่งเสริมสุขภาพจิต ป้องกันและควบคุมปัจจัย ที่ก่อให้เกิดปัญหา สุขภาพจิตของประชาชน (ต่อ)	2. ภาคีเครือข่ายมีความ เข้มแข็งสามารถเป็น หุ้นส่วนการดำเนินงาน ส่งเสริมสุขภาพจิต ป้องกันและควบคุมปัจจัย ที่ก่อให้เกิดปัญหา สุขภาพจิตของประชาชน ตลอดช่วงชีวิต		√			2.5 ร้อยละของอำเภอที่มีการบูรณาการ งานสุขภาพจิตร่วมกับการควบคุมโรค COVID – 19 โดยคณะกรรมการพัฒนา คุณภาพชีวิตระดับอำเภอเป็นชุมชนที่มี ความเข้มแข็งทางใจ**							กลุ่มงานวิชาการ สุขภาพจิต ศูนย์สุขภาพจิตที่ 2
						2.5.1 ร้อยละของอำเภอที่มีการบูรณาการ งานสุขภาพจิตร่วมกับการควบคุมโรค COVID – 19 โดยคณะกรรมการพัฒนา คุณภาพชีวิตระดับอำเภอเป็นชุมชนที่มี ความเข้มแข็งทางใจ	ร้อยละ	-	-	-	80 (....)		
						2.5.2 ร้อยละของอำเภอที่มีการบูรณาการ งานสุขภาพจิตร่วมกับการควบคุมโรค COVID – 19 โดยคณะกรรมการพัฒนา คุณภาพชีวิตระดับอำเภอ มีสุขภาพจิตดี	ร้อยละ	-	-	-	≥85 (....)		

(2) ประเด็นยุทธศาสตร์	(3) เป้าประสงค์	(4) มิติของเป้าประสงค์				(5) ตัวชี้วัด	(6) หน่วยนับ	(7) ค่าเป้าหมาย					(8) ผู้รับผิดชอบ (หน่วยดำเนินการ)
		ประสิทธิผล	คุณภาพ	ประสิทธิภาพ	พัฒนาองค์กร			ปี 2561 (ผลงาน)	ปี 2562 (ผลงาน)	ปี 2563 (ผลงาน)	ปี 2564 (ผลงาน)	ปี 2565 (ผลงาน)	
ประเด็นยุทธศาสตร์ที่ 1 ส่งเสริมสุขภาพจิต ป้องกันและควบคุม ปัจจัยที่ก่อให้เกิด ปัญหาสุขภาพจิตของ ประชาชน (ต่อ)	3. หน่วยบริการ สาธารณสุขระดับปฐมภูมิ และระดับอำเภอมีการ จัดบริการส่งเสริม สุขภาพจิต และป้องกัน ปัญหาสุขภาพจิตใน ชุมชนตามมาตรฐาน			√		3.1 ร้อยละของโรงพยาบาลส่งเสริม สุขภาพตำบลที่มีการจัดบริการส่งเสริม สุขภาพจิตและป้องกันปัญหาสุขภาพจิต และมีการประเมินตนเองตามเกณฑ์ มาตรฐานการส่งเสริมสุขภาพจิตและ ป้องกันปัญหาสุขภาพจิตในโรงพยาบาล ส่งเสริมสุขภาพตำบล (KPI กลุ่มศูนย์ปี61-62)	ร้อยละ	30 (73.63)	40 (78.91)	-	-	-	กลุ่มงานวิชาการ สุขภาพจิต ศูนย์สุขภาพจิตที่2
						3.2 ร้อยละของพื้นที่ที่มีการจัดบริการ ส่งเสริมสุขภาพจิตและป้องกันปัญหา สุขภาพจิต ตามเกณฑ์มาตรฐานที่กำหนด ในเขตสุขภาพ	ร้อยละ รพ.สต	-	-	40 (50)	50 (79.26)	-	
							ร้อยละ รพช.	-	-	35 (65)	40 (87.50)	-	
						3.3 ร้อยละการดำเนินงานตามมาตรฐาน ส่งเสริมป้องกันในระดับโรงพยาบาลและ โรงพยาบาลส่งเสริมสุขภาพตำบล (KPI ศูนย์สุขภาพจิตที่ 2 ปี 2565)	ร้อยละ รพช.	-	-	-	-	≥90 (...)	
						ร้อยละ รพ.สต	-	-	-	-	≥80 (...)		

(2) ประเด็นยุทธศาสตร์	(3) เป้าประสงค์	(4) มิติของเป้าประสงค์				(5) ตัวชี้วัด	(6) หน่วยนับ	(7) ค่าเป้าหมาย					(8) ผู้รับผิดชอบ (หน่วยดำเนินการ)
		ประสิทธิผล	คุณภาพ	ประสิทธิภาพ	พัฒนาองค์กร			ปี 2561 (ผลงาน)	ปี 2562 (ผลงาน)	ปี 2563 (ผลงาน)	ปี 2564 (ผลงาน)	ปี 2565 (ผลงาน)	
ยุทธศาสตร์ที่ 2 สร้างความรู้ สุขภาพจิตและพฤติกรรม สุขภาพจิตที่พึงประสงค์ (ต่อ)	5. ประชาชนได้รับการ ส่งเสริมสุขภาพจิตและ ป้องกันปัญหาสุขภาพจิตใน การดูแลตนเองด้วยระบบ เทคโนโลยีดิจิทัล		√		5.1 ร้อยละของตำบลที่มีอาสาสมัคร สาธารณสุขประจำหมู่บ้าน เชี่ยวชาญสาขา สุขภาพจิตชุมชน (KPI กลุ่มศูนย์ปี61)	ร้อยละ	80 (100.0)	-	-	-	-	กลุ่มงานวิชาการ สุขภาพจิต ศูนย์สุขภาพจิตที่ 2	
					5.2 ร้อยละของเครือข่ายที่เข้าถึงระบบการ สื่อสารความรู้ด้านสุขภาพจิต (KPI กลุ่ม ศูนย์ปี62)	ร้อยละ	-	50 (60.0)	-	-	-		
					5.3 ร้อยละของประชาชนที่เข้าถึงสื่อ สามารถนำความรู้ที่ไปดูแลสุขภาพตนเองได้ (KPI กลุ่มศูนย์ปี 63)	ร้อยละ	-	-	60 (60)	-	-		
					5.4 ร้อยละการพัฒนาเทคโนโลยีสารสนเทศ สำหรับเผยแพร่แก่เครือข่ายและประชาชน (KPI ศูนย์สุขภาพจิตที่ 2 ปี 64)	ร้อยละ	-	-	-	80 (100.0)	90		
					5.5 ร้อยละประชาชนเข้าถึงบริการ สุขภาพจิตด้วยระบบดิจิทัล (KPI ศูนย์สุขภาพจิตที่ 2 ปี 2565)	ร้อยละ	-	-	-	-	≥85		

(2) ประเด็นยุทธศาสตร์	(3) เป้าประสงค์	(4) มิติของเป้าประสงค์				(5) ตัวชี้วัด	(6) หน่วยนับ	(7) ค่าเป้าหมาย					(8) ผู้รับผิดชอบ (หน่วยดำเนินการ)
		ประสิทธิผล	คุณภาพ	ประสิทธิภาพ	พัฒนาองค์กร			ปี 2561 (ผลงาน)	ปี 2562 (ผลงาน)	ปี 2563 (ผลงาน)	ปี 2564 (ผลงาน)	ปี 2565 (ผลงาน)	
ยุทธศาสตร์ที่ 2 สร้างความรอบรู้ สุขภาพจิตและ พฤติกรรม สุขภาพจิตที่พึง ประสงค์ (ต่อ)	6. บุคลากรได้รับการ พัฒนาศักยภาพและ เรียนรู้เทคโนโลยีระบบ ดิจิทัล			√		6.1 ร้อยละของการสื่อสารประเด็นความรู้สุขภาพจิต ตามแผนรายเดือน (KPI กลุ่มศูนย์ปี61)	ร้อยละ	85 (85.71)	-	-	-	-	ฝ่ายบริหารทั่วไป ศูนย์สุขภาพจิตที่ 2
						6.2 จำนวน Mental Health Application สำหรับการ เผยแพร่ความรู้สุขภาพจิตสู่ประชาชน (KPI กลุ่มศูนย์ปี62)	จำนวน	-	1 (1)	-	-	-	
						6.3 ร้อยละของบุคลากรในหน่วยงานที่ได้รับการพัฒนา ทักษะและสมรรถนะในหลักสูตรที่จำเป็นในการ ปฏิบัติงาน	ร้อยละ	80 (100.0)	> 80 (100.0)	-	-	-	
						6.4 ร้อยละของบุคลากรในสังกัดกรมสุขภาพจิตได้รับ การพัฒนาให้มีความรู้ และทักษะ ด้านการใช้ข้อมูล สื่อและเทคโนโลยีดิจิทัล (MIDL)	ร้อยละ	-	-	> 80 (100)	> 85 (100.0)	-	
						6.5 ร้อยละของบุคลากรในสังกัดกรมสุขภาพจิตได้รับ การพัฒนาสมรรถนะหรือทักษะในหลักสูตรที่จำเป็นใน การปฏิบัติงาน**	ร้อยละ	-	-	-	-	≥95	

(2) ประเด็นยุทธศาสตร์	(3) เป้าประสงค์	(4) มิติของเป้าประสงค์				(5) ตัวชี้วัด	(6) หน่วยนับ	(7) ค่าเป้าหมาย					(8) ผู้รับผิดชอบ (หน่วยดำเนินการ)
		ประสิทธิผล	คุณภาพ	ประสิทธิภาพ	พัฒนาองค์กร			ปี 2561 (ผลงาน)	ปี 2562 (ผลงาน)	ปี 2563 (ผลงาน)	ปี 2564 (ผลงาน)	ปี 2565 (ผลงาน)	
ยุทธศาสตร์ที่ 3 พัฒนาวิชาการและระบบการดำเนินงาน สุขภาพจิตภายใต้การบริหารจัดการที่มี ประสิทธิภาพและมีธรรมาภิบาล(ต่อ)	7. มีผลงานวิชาการและรูปแบบการดำเนินงานส่งเสริมสุขภาพจิตและป้องกันปัญหาสุขภาพจิตที่สอดคล้องกับความต้องการและเหมาะสมกับบริบทของพื้นที่	√			7.1 จำนวนเรื่องของผลงานวิชาการที่ผ่านตามคู่มือกระบวนการวิจัยและพัฒนาองค์ความรู้ด้านการส่งเสริมสุขภาพจิตและป้องกันปัญหาสุขภาพจิต (KPI กลุ่มศูนย์ปี61)	เรื่อง	1 (1)	-	-	-	-	กลุ่มงานวิชาการ สุขภาพจิต ศูนย์สุขภาพจิตที่ 2	
						คะแนน	80 (100.0)	80 (33.0)	> 80 (ยกเลิกการวัดผลเนื่องจาก COVID-19)	-	-		
						คะแนน	-	-	-	5 (5)	5 (...)		
8. ศูนย์สุขภาพจิตมีการดำเนินงานตามมาตรฐานการดำเนินงานส่งเสริมสุขภาพจิตและป้องกันปัญหาสุขภาพจิต		√			8.1 ระดับความสำเร็จของการดำเนินงานตามมาตรฐานการดำเนินงานของศูนย์สุขภาพจิตด้านส่งเสริมสุขภาพจิตและป้องกันปัญหาสุขภาพจิต (KPI MOUปี60, กลุ่มศูนย์ปี61-63)	ระดับ	5 (5)	5 (5)	5 (5)	-	-		
					8.2 ร้อยละการดำเนินงานตามมาตรฐานการดำเนินงานของศูนย์สุขภาพจิตด้านการส่งเสริมสุขภาพจิตและป้องกันปัญหาสุขภาพจิตในระดับ 1 (KPI ศูนย์สุขภาพจิตที่ 2 ปี 2565)	ระดับ	-	-	-	80 (100.0)	≥80 (...)		

(2) ประเด็นยุทธศาสตร์	(3) เป้าประสงค์	(4) มิติของเป้าประสงค์				(5) ตัวชี้วัด	(6) หน่วย นับ	(7) ค่าเป้าหมาย					(8) ผู้รับผิดชอบ (หน่วยดำเนินการ)	
		ประสิทธิผล	คุณภาพ	ประสิทธิภาพ	พัฒนาองค์กร			ปี 2561 (ผลงาน)	ปี 2562 (ผลงาน)	ปี 2563 (ผลงาน)	ปี 2564 (ผลงาน)	ปี 2565 (ผลงาน)		
ยุทธศาสตร์ที่ 3 พัฒนาวิชาการและระบบ การดำเนินงานสุขภาพจิต ภายใต้การบริหารจัดการ ที่มีประสิทธิภาพและมี ธรรมาภิบาล(ต่อ)	8. ศูนย์สุขภาพจิตมีการ ดำเนินงานตามมาตรฐาน การดำเนินงานส่งเสริม สุขภาพจิตและป้องกัน ปัญหาสุขภาพจิต		√			8.3 ร้อยละการดำเนินงานของ ศูนย์สุขภาพจิตที่มีระบบการปฏิบัติงาน ที่เป็นมาตรฐาน (KPI ศูนย์สุขภาพจิตที่ 2 ปี 2565)	ร้อยละ	-	-	-	80 (100.0)	≥90 (...)	ฝ่ายบริหารทั่วไป ศูนย์สุขภาพจิตที่ 2	
	9. มีเทคโนโลยีด้าน ส่งเสริมสุขภาพจิตและ ป้องกันปัญหาสุขภาพจิตที่ มีคุณภาพและสอดคล้อง กับสถานการณ์ปัญหา สุขภาพจิตของพื้นที่			√		9.1 ระดับความสำเร็จในการพัฒนาระบบ เทคโนโลยีสารสนเทศด้านส่งเสริมป้องกัน ปัญหาสุขภาพจิต (KPI กลุ่มศูนย์ ปี 61-63)	ระดับ	5 (5)	5 (5)	5 (5)	-	-		
						9.2 ระดับความสำเร็จในการพัฒนา เทคโนโลยีสารสนเทศด้านการส่งเสริมป้องกัน ปัญหาสุขภาพจิต (KPI ศูนย์สุขภาพจิตที่ 2 ปี 2565)	ระดับ	-	-	-	5 (5)	5 (...)		

(2) ประเด็นยุทธศาสตร์	(3) เป้าประสงค์	(4) มิติของเป้าประสงค์				(5) ตัวชี้วัด	(6) หน่วยนับ	(7) ค่าเป้าหมาย					(8) ผู้รับผิดชอบ (หน่วยดำเนินการ)	
		ประสิทธิภาพ	คุณภาพ	ประสิทธิผล	พัฒนา			ปี 2561 (ผลงาน)	ปี 2562 (ผลงาน)	ปี 2563 (ผลงาน)	ปี 2564 (ผลงาน)	ปี 2565 (ผลงาน)		
ยุทธศาสตร์ที่ 1-3	10. ระบบบริหารการเงินและพัสดุที่มีประสิทธิภาพ				√	10.1 ค่า EUI ของหน่วยงานในสังกัด	ไฟฟ้า	≥ 0 (1.48)	-	-	-	-	-	ศูนย์สุขภาพจิตที่ 2 ไข้ ไฟฟ้าร่วมกับ รพจิตเวชฯ
							น้ำมัน	≥ 0 (3.74)	≥ 0 (1.64)	≥ 0 (6.33)	≥ 0 (6.75)	≥ 0	ฝ่ายบริหารทั่วไป ศูนย์สุขภาพจิตที่ 2	
						10.2 ร้อยละการเบิกจ่ายเงินงบประมาณ รายจ่ายงบดำเนินงานและงบลงทุน**	ร้อยละงบ ดำเนินงาน	84 (89.26)	95 (96.41)	95 (98.75)	95 (96.78)	95 (...)	ฝ่ายบริหารทั่วไป ศูนย์สุขภาพจิตที่ 2	
							ร้อยละงบ ลงทุน	72 (99.99)	80 (100)	85 (100)	70 (100.0)	70 (...)		
	11. หน่วยงานมีระบบดำเนินงานตามหลักธรรมาภิบาล				√	11.1 ค่าคะแนนตามเกณฑ์การประเมิน คุณธรรมและความโปร่งใสในการดำเนินงาน ของหน่วยงานในสังกัดกรมสุขภาพจิต (ITA)	ร้อยละทำ แบบสำรวจ	-	≥ 80 (100.0)	≥ 85 (100.0)	-	-	ฝ่ายบริหารทั่วไป ศูนย์สุขภาพจิตที่ 2	
							ร้อยละการ รับรู้ระดับ มากขึ้นไป	-	≥ 60 (89.65)	≥ 60 (100.0)	-	-		

(2) ประเด็นยุทธศาสตร์	(3) เป้าประสงค์	(4) มิติของเป้าประสงค์					(5) ตัวชี้วัด	(6) หน่วยนับ	(7) ค่าเป้าหมาย					(8) ผู้รับผิดชอบ (หน่วยดำเนินการ)
		ประสิทธิผล	คุณภาพ	ประสิทธิภ า	พ พัฒนา	องค์กร			ปี 2561 (ผลงาน)	ปี 2562 (ผลงาน)	ปี 2563 (ผลงาน)	ปี 2564 (ผลงาน)	ปี 2565 (ผลงาน)	
ยุทธศาสตร์ที่ 1-3						11.2 ร้อยละของผลการประเมินคุณธรรมและความโปร่งใสในการดำเนินงานของหน่วยงานในสังกัดกรมสุขภาพจิต (ITA)**	ร้อยละของ ITA	-	-	-	≥ 85 (100.0)	≥ 85 (...)	ฝ่ายบริหารทั่วไป ศูนย์สุขภาพจิตที่ 2	
							ร้อยละผู้ท แบบสอบ ถาม	-	-	-	≥ 70 (100.0)	≥ 60 (...)		
							ร้อยละ หน่วยงาน คุณธรรม	-	-	-	≥ 70 (100.0)	≥ 80 (...)		
	12. หน่วยงานเป็นองค์กร แห่งความสุข				√	12.1 ระดับความสำเร็จของการพัฒนาไปสู่ การเป็นองค์กรแห่งความสุข (Happy Organization)**	ระดับ	-	-	5 (5)	5 (5)	5 (...)		
	13. หน่วยงานมีระบบพัฒนา คุณภาพตามเกณฑ์ PMQA					13.1 ร้อยละความสำเร็จของการพัฒนา/ ปรับปรุงหน่วยงานตามเกณฑ์คุณภาพการ บริหารจัดการภาครัฐระดับพื้นฐานสำหรับ หน่วยงานในสังกัดกรมสุขภาพจิต (PMQAMF)	ร้อยละ	70 (88.75)	90 (100.0)	-	-	-		
						13.2 ระดับความสำเร็จในการพัฒนาการ ดำเนินงานตามมาตรฐาน PMQA-DMH 4. 0(KPI ศูนย์สุขภาพจิตที่ 2 ปี 2565)	ระดับ	-	-	-	-	5 (...)		

หมายเหตุ: 1. กรณีเป้าประสงค์ของยุทธศาสตร์หนึ่ง ส่งผลต่อเป้าประสงค์ของยุทธศาสตร์อื่นๆ ด้วย ให้หน่วยงานระบุซ้ำได้ โดยใส่เครื่องหมายดอกจัน 1 ดอก (*) ไว้ท้ายเป้าประสงค์นั้นๆ
2. ตัวชี้วัดที่มาจากคำรับรองการปฏิบัติราชการของหน่วยงาน ในปี 2565 ให้ทำเครื่องหมายดอกจัน 2 ดอก (**) ไว้ท้ายชื่อตัวชี้วัดนั้นๆ ด้วย